

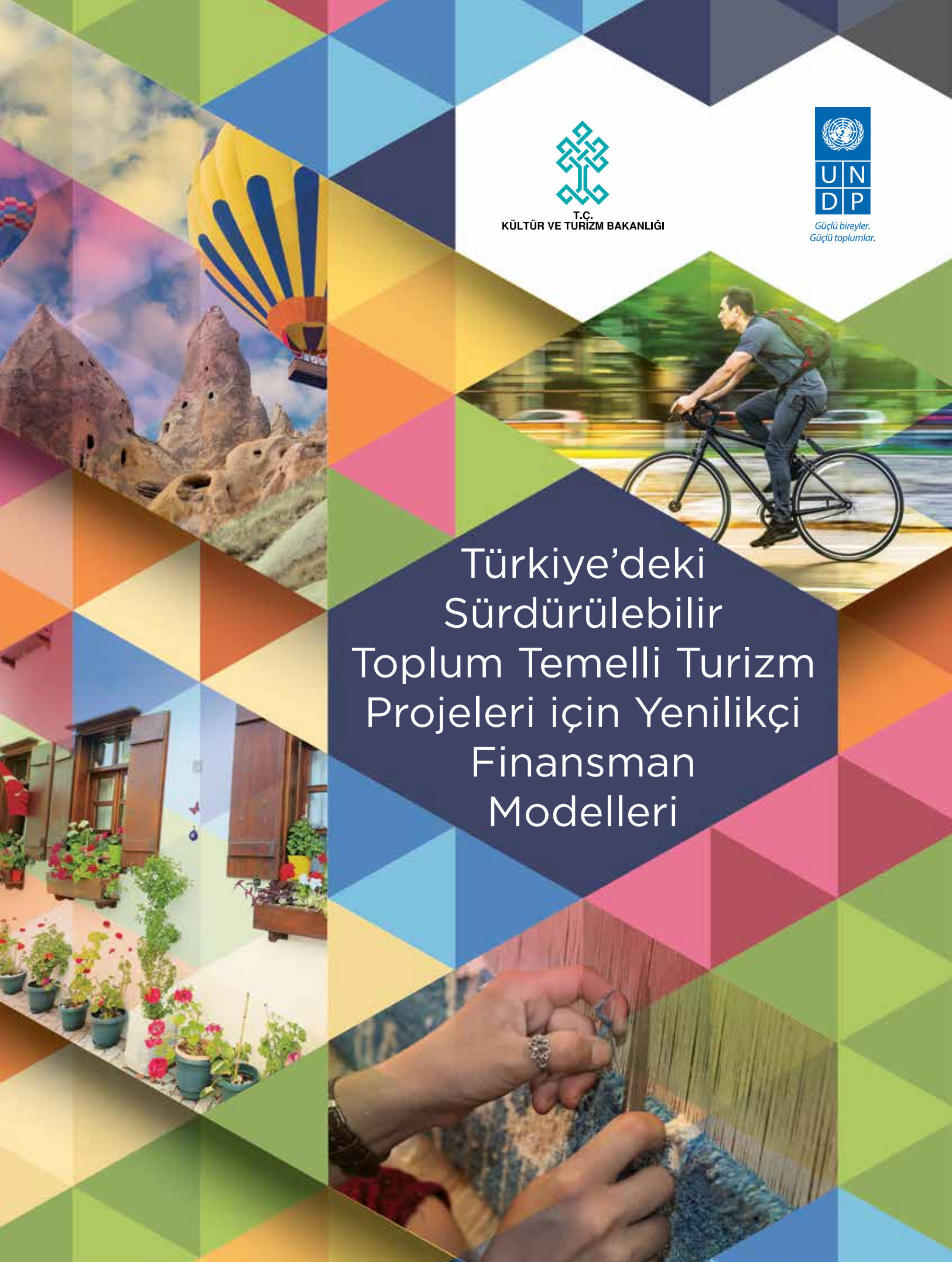


T.C.
KÜLTÜR VE TURİZM BAKANLIĞI



Güçlü bireyler.
Güçlü toplumlar.

Türkiye'deki Sürdürülebilir Toplum Temelli Turizm Projeleri için Yenilikçi Finansman Modelleri





Türkiye'deki Sürdürülebilir Toplum Temelli Turizm Projeleri için Yenilikçi Finansman Modelleri


©Her hakkı saklıdır. UNDP Türkiye, Mayıs 2018, Ankara



Hazırlayan : Metin Erdoğan
Yayına Hazırlayan : Deniz Şilliler Tapan
Tasarım : Carnavale AD&PR
Baskı : Desen Ofset San. ve Tic. A.Ş.
Birlik Mahallesi 448. Caddesi
476. Sokak No:2
Çankaya, Ankara

Bu yayın, T.C. Kültür ve Turizm Bakanlığı ile Birleşmiş Milletler Kalkınma Programı (UNDP) tarafından yürütülen Sürdürülebilir Toplum Temelli Turizm Alanında Kapasite Geliştirme Projesi kapsamında hazırlanmıştır.

Bu yayının içeriği hiçbir şekilde anılan kurumların görüşlerini yansıtmıyor şeklinde yorumlanamaz.



Türkiye'deki
Sürdürülebilir
Toplum Temelli Turizm
Projeleri için Yenilikçi
Finansman
Modelleri



İÇİNDEKİLER



1 Yönetici Özeti.....	3
2 Finansman Türleri.....	5
2.1 Hibeler	5
2.2 Özkaynağa Dayalı Finansman	5
2.3 Borç Finansmanı – Kredi.....	5
2.4 Geleneksel Finansman.....	6
2.5 Mikrofinans.....	6
3 Sürdürülebilir Toplum Temelli Turizm Projelerinin Finanse Edilmesindeki Zorluklar ve Alınan Dersler	7
3.1 Finans Sektöründen Geri Bildirimler	7
3.2 STTT Proje Sahiplerinden veya Geliştiricilerinden veya Danışmanlarından Geri bildirimler.....	8
3.3 Alan Sahipleri, Yatırımcı, Geliştirici ve Borç Alanlar için Öneriler.....	9
4 Sürdürülebilir Toplum Temelli Turizm Projeleri için Yenilikçi Finansman Modelleri	10
4.1 Sürdürülebilir Toplum Temelli Turizm Projeleri ve “Kayıp Orta” için Finansal Seçenekler	10
4.2 Önerilen Finansal Model	11
4.3 Başarılı bir Topluluk Ortak Girişimi Projesi için İpuçları	13
4.4 Topluluk Ortak Girişimleri için Vaka Analizleri.....	14
5 Fonlama Aktörleri.....	29
5.1 Mikrofinans	29
5.2 Özel Vakıflar.....	30
5.3 Sivil Toplum Kuruluşları veya Kar Amacı Gütmeyen Kuruluşlar (STK’lar).....	32
5.4 Birleşmiş Milletler Kuruluşları.....	32
5.5 Dünya Doğayı Koruma Vakfı (WWF)	35
5.6 Uluslararası Doğayı Koruma Birliği (IUCN)	36
5.7 Genel Haliyle Çok Taraflı ve Develt Yardım Ajansları.....	36
5.8 Güneydoğu Avrupa için Avrupa Fonu (EFSE)	36
5.9 Dünya Bankası.....	37
5.10 Turizmde Sürdürülebilir Yatırım ve Finansman (SIFT Ağı)	38
5.11 Uluslararası Finans Kurumu (IFC).....	38
5.12 Küresel Çevre Fonu (GEF)	39
5.13 Millennium Challenge Corporation (MCC)	40
5.14 ABD Uluslararası Kalkınma Ajansı (USAID).....	40
5.15 Alman Uluslararası İşbirliği Kurumu (GIZ) (eski GTZ)	41
5.16 Fransız Kalkınma Ajansı (AFD) ve Türkiye Sınai Kalkınma Bankası (TSKB).....	42
5.17 Avrupa Birliği.....	43
5.18 Avrupa Yatırım Bankası (EIB).....	44
5.19 Özel Bankalar	45
5.20 Özel Sektör İşletmeleri	46
5.21 Kaynak Oluşturma Etkinlikleri	46
5.22 KOSGEB Destekleri	46
5.23 Türkiye’deki Kalkınma Ajansları	53
6 Sonuç.....	55
Kaynaklar	59



1 Yönetici Özeti

Birleşmiş Milletler Kalkınma Programı (UNDP) ile Kültür ve Turizm Bakanlığı'nın, 2007 yılından bu yana yerel ekonomik kalkınmaya yönelik turizmin çeşitli dallarına odaklanmış, uzun soluklu bir ortaklığı bulunmaktadır. Bu ortaklık; 2023 Turizm Stratejisi'nde de belirtildiği üzere turizmin çeşitlendirilmesine paralel olarak tasarlanmış, öncelikle kırsal turizm, kültürel turizm ve kış turizmine odaklanılmıştır. İlerleyen süreçte toplum temelli sürdürülebilir turizm yaklaşımının benimsenmesi, tekrarlanabilir ve ölçeklendirilebilir sürdürülebilir turizm modelleri oluşturulması amacıyla Sürdürülebilir Toplum Temelli Turizm Alanında Kapasite Geliştirme Projesi uygulamaya koyulmuştur.

Proje Türkiye'de Sürdürülebilir Toplum Temelli Turizmin planlanması ve uygulanması için ulusal ve yerel kapasitelerin geliştirilmesini hedeflemektedir. Kültür ve Turizm Bakanlığı tarafından ulusal kapsamda uygulamaya konulacak bu girişim ayrıca, çeşitli turizm faaliyetlerine odaklanmak ve sürdürülebilir turizm girişimlerini ön plana çıkarmak suretiyle Türkiye 2023 Turizm Stratejisi için girdi sağlayacaktır.

Proje ile seçilen bölge ya da bölgeler için sürdürülebilir toplum temelli turizme yönelik mevcut durumun belirlenmesi, başarılı örneklerin ortaya çıkartılması ve tekrarlanması, sürdürülebilir turizm konusunda ulusal ve yerel kapasitelerin geliştirilmesi, ayrıca sürdürülebilir turizm konusunda yenilikçi finansal modeller oluşturulması hedeflenmiştir.

Sürdürülebilir Toplum Temelli Turizm, yerel doğal ve kültürel değerler üzerine kurulmuş, bu değerleri hem koruyan hem de yöre halkının, özellikle kadınlar ve dezavantajlı nüfusun, bu değerlerden ekonomik fayda sağlayacağı bir turizm türü olarak tanımlanabilir.

Türkiye'deki Sürdürülebilir Toplum Temelli Turizm Projeleri için Yenilikçi Finansman Modelleri Raporu; Türkiye'deki sürdürülebilir toplum temelli turizm projeleri için mevcut olan finansman modelleri ve dünyadan örnekler incelenerek, yenilikçi finansal modeller geliştirmek amacıyla hazırlanmıştır. Sürdürülebilir Toplum Temelli Turizm Alanında Kapasite Geliştirme Projesi kapsamında hazırlanan bu raporun amacı;

- Sürdürülebilir Toplum Temelli Turizm (STTT) projeleri için mevcut olan finansman modelleri içinden en iyilerini belirlemek,
- En iyi finansman modelinin nasıl değerlendirileceğini anlamak,
- Sürdürülebilir Toplum Temelli Turizm (STTT) uygulamalarının geliştirilmesi ve küçük ölçekli turizm yatırımları (hibeler, krediler vb.) için mevcut olan uluslararası, ulusal, bölgesel ve yerel kaynakları taramak,
- Ulusal mevzuata uygun, yenilikçi finansal model önerileri geliştirmektir.

Bu raporda "Küçük Dilim" olarak adlandırılan, 1.000 ve 100.000 ABD Doları arasında mikro ölçekli projeler / mikro ölçekli işletmeler geliştirilmesi için birçok potansiyel kaynak ve program mevcuttur.

"Büyük Dilim" olarak adlandırılan, 4 milyon ABD Dolarından büyük Toplum Temelli Turizm (TTT) projeleri için, çok sayıda Ticari ve Uluslararası Finans Kuruluşu (Kalkınma, Yatırım ya da Ticari Bankalar vb.) bulunmaktadır.

Proje finansmanının (yatırımcıları çekmek ve kredi teminatı) en zor olduğu segment, özellikle 100.000 ABD Dolarından 4 milyon ABD Dolarına kadar olan küçük ve orta ölçekli Sürdürülebilir Toplum Temelli Turizm (STTT) projelerinin yer aldığı ve bu raporda "Kayıp Orta" olarak adlandırılan dilimdir.



“Küçük Dilim” : 1.000 - 100.000 ABD Doları (Mikro Ölçekli İşletme)

“Kayıp Orta” : 100.000 - 4 Milyon ABD Doları (Küçük ve Orta Ölçekli İşletme)

“Büyük Dilim” : ≥4 Milyon ABD Doları (Orta ve Büyük Ölçekli İşletme)

Küçük Dilim kategorisindeki projeleri finanse etmek için önemli sayıda STK, vakıf ve bağışçı potansiyeli bulunmaktadır. Ancak; örgütlenme, başarılı pilot proje ve farkındalık eksikliği sebebiyle, Türkiye’de bu kategoride hibe imkânından faydalanan sınırlı sayıda STTT projesi vardır.

Proje iyi hazırlanmış ve yönetiliyorsa, ticari olarak uygulanabilir durumdaysa ve yeterli teminatlar sağlanmışsa Büyük Dilim’deki projeler için Türkiye’de oldukça fazla uluslararası ve yerel finans aktörü bulunmaktadır.

Ölçek ekonomisi, rekabet, pazar talepleri, uzun vadede projenin uygulanabilirliği gibi etkenler düşünüldüğünde; en fazla sürdürülebilir turizm projesi “Kayıp Orta” kategorisi finansmanı alanına girmektedir.

Eğer bir ülke çok sayıda STTT projesi yapmayı hedefliyorsa, bu kategorideki finansal seçeneklerin kullanılabilirliği ve erişilebilirliği daha da önemli bir hale gelmektedir.

Her proje büyüklük, toplumun ihtiyaçları ve davranışları gibi konularda kendine has olsa da, bu rapor kapsamında STTT projeleri için en uygun modellerin belirlenmesine çalışılmıştır.

İncelemeler sonucunda “Kayıp Orta” kategorisindeki projeleri finanse etmek için optimum çözümün yöre halkı ve özel sektör işbirliklerini içeren, “Topluluk-Ortak Girişimi (Topluluk-OG)” modeli olduğu sonucuna ulaşılmıştır.

Uzun dönemde ticari uygulanabilirliği olan STTT projelerinin çoğaltılması isteniyorsa, finansman arayışında Topluluk-OG’leri modeli bağışçı ve hibe destekli ortamdan, rekabetçi sermaye piyasasına geçmeye yönlendirecektir.

Raporun ileriki bölümlerinde uygulama modelleri, avantajları ve mevcut finansal kaynaklar değerlendirilmiştir.

Sonuç bölümünde ise Topluluk-Ortak Girişimi işbirlikleri için Kooperatif Modelinin uygulanması değerlendirilmiş ve optimum çözüm için bu model önerilmiştir.

2 Finansman Türleri

2.1 Hibeler

Hibeler; bir devlet kurumu, şirket, vakıf tarafından, çoğunlukla kâr amacı gütmeyen kuruluşlara, eğitim kurumlarına, firmalara ya da bireylere sağlanan geri ödemesiz fon veya ürünlerdir. Hibe alabilmek, teklif çağrısı ya da başvuru süreci gerektirmektedir.

Hibelerin kilit noktası, hibe sağlayıcısının sağlanan maddi kaynağın geri ödenmesine veya herhangi bir mâli getiri elde edeceğine dair bir beklentisinin olmamasıdır. Hibe sağlayıcısının muhtemel beklentisi maddi olmayan sosyal ve çevresel getirilerdir.

Raporun devamındaki sayfalarda, potansiyel hibe sağlayıcıları örneklerle incelenmiştir.

2.2 Öz Kaynağa Dayalı Finansman

Hem nakdi hem de aynı katkılar (örneğin; projeye katkısı olan bir arazinin değeri, topluluğun sağladığı işgücü veya ortakların düşük fiyata ya da ücretsiz olarak sağladığı profesyonel hizmetler), projenin öz kaynağının bir parçası olarak düşünülmelidir. Sermaye ihtiyacını düşüren her türlü kaynak, potansiyel olarak öz kaynak sayılabilir.

Öz kaynağa dayalı finansmanın belirleyici yönleri risk sermayesi olması ve sağlayıcıların herhangi bir ekonomik kâr veya zarara ortak olmasıdır. Eğer proje başarısızlıkla sonuçlanırsa, yatırılan parasal kaynaklar geri ödenmez.

Bu riski kabullenmenin karşılığında ise yatırımcının, projenin mali getirileri üzerinde hissesi ile orantılı bir kar paylaşım hakkı vardır.

Eğer Topluluk-OG modelinin, STTT projeleri için uygulanması planlanıyorsa, öz kaynağa dayalı finansman seçenekleri ve şartları önceden düşünülmelidir.

2.3 Borç Finansmanı - Kredi

Borç finansmanında, şahıs ya da kurum, verdiği sermayeyi belirtilen zaman diliminde geri alma koşulunu açıkça belirterek sermaye sağlamaktadır. Sağlanan finansman maliyeti, paranın başka yerlerde kullanılmasından doğan fırsat maliyetini ve alternatif kullanımlarından doğabilecek bakiye borcun zamanında ya da tamamen geri ödenmemesine dair risk maliyetini içermektedir.

Maliyet, risk faktörü, vade (geri ödeme süresi) veya gereken teminatlar açısından farklılık gösteren çok çeşitli borç finansmanı türleri bulunmaktadır. Genel bağlamda, proje ne kadar düşük riskli ve ne kadar kısa vadeliyse, maliyeti de o kadar az olacaktır.

Uygun koşullu, düşük faizli ve bölgesel ihtiyaçlara yönelik uzun vadeli krediler, Sürdürülebilir Toplum Temelli Turizm (STTT) girişimlerinin ihtiyaçlarını karşılayabilmektedir. Turizmin mevsimsellik arz etmesi, zaman içinde girişimlerin mali durumlarının değişebilmesinden dolayı, esnek geri ödeme koşulları sağlayan uygun koşullu krediler, STTT girişimlerinin ihtiyaçlarına daha uygundur.

Kredi gerektiren unsurlar şunlardır:

- Stok alımları (malzemeler vb.)
- Ekipman / araç - gereç alımı



- Bina / iş alanı yenilemesi
- Bina / iş alanı genişletilmesi
- Diğerleri

Ana kredi şartları ve koşulları (süre, geri ödemesiz süre, faiz oranı, garantiler, geri ödeme programı, taksitler vb.) her bir STTT projesine özel olarak belirlenmelidir.

2.4 Koruma Finansmanı

Nispeten yeni bir alan olan koruma finansmanı, sürdürülebilir turizmin hedeflerini paylaşmakta ve geleneksel finans pazarlarından faydalanmaktadır.

Koruma finansmanı ekosistemlerin sürdürülebilir yönetimi, su, toprak gibi doğal kaynakların sürdürülebilir kullanımı ve korunması için sağlanan finansmanı ifade eder. Dünyada birçok öncü yatırımcı tropik ormanlar gibi taşınmaz malları nakit akışı ile birleştiren finansal çözümleri bir araya getirmekte ve bunu sürdürülebilir tarım, sürdürülebilir kerestecilik, sürdürülebilir turizm, ekoturizm gibi alanlarda gerçekleştirmektedir. Koruma finansmanı, henüz gelişmemiş ancak büyük oranda gelişmekte olan özel sektör yatırım fırsatını temsil etmektedir. Bugün, çoğunluğu kamu ve hayır kurumları fonları olan yılda yaklaşık 52 milyar Amerikan Doları koruma projelerine aktarılmaktadır. Büyüyen koruma finansmanı pazarı ile birlikte, dünyanın değerli ekosistemlerinin korunması için gerekli finansmanın sağlanmasında ek kaynak özel sektör yatırımı olacaktır.

Tüm dünyada yatırımcılar, şirketler, ekonomistler ve doğa koruma kuruluşları, doğayı ve ekosistemleri koruma amaçlı yeni piyasa mekanizmaları geliştirmeye ve finansal teşvikler yaratmaya çalışmaktadır. Bunların bir kısmı devlet eliyle yapılırken, bir kısmı da sadece özel sektör tarafından uygulanmaktadır.

Bazı büyük holding şirketleri ve enerji şirketleri gönüllü olarak doğa koruma ve sürdürülebilir kalkınmaya yönelik projeler yürütmek için çeşitli kuruluşlar ve devletlerle anlaşmalar yapmıştır.

T.C. Kültür ve Turizm Bakanlığı, Birleşmiş Milletler Kalkınma Programı (UNDP) ve Anadolu Efes ortaklığında yürütülen ve Anadolu Efes tarafından finanse edilen, "Gelecek Turizmde" projesi, sürdürülebilir turizmin yerel kalkınmada bir araç olarak kullanılmasına yönelik güzel bir örnektir.

Koruma finansmanı için potansiyel aktörler yerel havayolu şirketleri, zincir otel sahipleri, büyük otel işletme şirketleri, tur operatörleri, enerji şirketleri olabilmektedir.

2.5 Mikrofinans

Mikrofinans, bankacılık ve ilgili hizmetlere erişimi kısıtlı olan girişimciler ve küçük işletmeler için bir finansal hizmet kaynağıdır.

Bu tarz müşterilere finansal hizmetlerin ulaştırılmasındaki iki ana mekanizma bulunur:

- a. Bireysel girişimciler ve küçük işletmeler için ilişki bazlı bankacılık,
- b. Birkaç girişimcinin bir araya gelerek kredi veya diğer hizmetlere toplu olarak başvurduğu grup bazlı model.

Mikrofinans, bir STTT faaliyeti için başlangıç sermayesi kaynağına ulaşmanın bir yolu olabilir. Mikrofinans seçenekleri sayı ve miktar bakımından sınırlı olduğundan, çok sayıda STTT projesi geliştirmek ve uygulamak için, daha fazla finansal kaynağa erişmek ve kazanmak adına, Topluluk-OG modelleri girişimleri daha tercih edilebilirdir.

3 Sürdürülebilir Toplum Temelli Turizm Projelerinin Finanse Edilmesindeki Zorluklar ve Alınan Dersler

Eğer bir Sürdürülebilir Toplum Temelli Turizm (STTT) projesi bir hibe kullanırsa, bu durumda zorluklara dair büyük bir endişe duyulmaz, zira hibe sağlayanın fonları geri almak ya da mali getiri sağlamak gibi bir beklentisi yoktur. Hibe sağlayıcının çoğunlukla mali olmayan sosyal ve çevresel getiriler umduğu mikrofinans için de aynı şeyler söylenebilir.

Ancak, eğer proje değeri 100 bin ABD Doları'ndan fazlaysa, hibe bulmak daha zor olacaktır. Bu yüzden projenin kredi ve öz kaynak olanakları arayışına girmesi gerekir.

Bu bölümde, STTT projelerinin finanse edilmesindeki zorluklar ve alınan dersler, her iki taraftan (borç alan ve borç veren) alınan geri bildirimler kullanılarak incelenmiştir. Bu geri bildirimler bazı vaka analiz raporlarından ve sektör profesyonellerinin yorumlarından derlenmiştir.

Kredi seçenekleri sunan finansörlerin (banka veya diğer ticari borç veren kuruluşlar), sağlıklı ve finansal olarak yaşayabilir bir işe yatırım yaptıklarından veya borç verdiklerinden emin olmaları gerekir. Bu finansörler, sermaye enjekte etme mekanizmaları, konulan sermayenin geri dönüşü ve kâr payı mekanizmaları ile faiz ödemeleri konularıyla ilgilenirler.

Öz kaynak yatırımcıları özellikle kendi yatırımlarının korunması ile yatırım döneminin sonunda projeden nasıl çıkacaklarıyla ilgilidirler. Bankalar özellikle, borç geri ödemeleri açısından projenin nakit akışının yeterliliğine ve borçlunun sağlayabileceği teminat/garantilere odaklanır.

Projelerin kredileri başarılı bir şekilde kapatmaları için tüm finans sağlayıcıları finanse etmeye başlamadan önce projelerin asgari kriterleri karşılmasını ister.

Finans sağlayıcıları / Borç verenler şu kriterleri bekler:

- Sponsor (projenin ana aktörü) güvenilir mi?
- Hangi şahsi garantiler mevcut?
- Teminat mevcut mu ya da yeterli mi?
- Bu proje borç verenin risk almasına değecek kadar kârlı mı?
- Bu türdeki bir işi yönetmek için gerekli deneyime sahipler mi?

Tüm sorular, cevaplar ve öneriler aşağıda belirtilen her iki taraftan geri bildirimler olarak değerlendirilmiştir.

3.1 Finans Sektöründen Geri Bildirimler

- Zayıf iş planı ve teklif sunumları (ilk adım için esas olan şeydir)
- Finansal bilgi eksikliği
- Yönetim organizasyonu ve iş yönetiminde deneyim eksikliği
- Gerçekçi pazarlama planları ve stratejilerinin eksikliği
- Öz sermaye eksikliği (öz kaynak kredi alabilmek için zorunludur)



- Zayıf güvenilir teminat
- Yüksek borç servisi oranı (Her sektör için pazar ortalamaları bulunmaktadır)
- Düşük kar marjları (Proje, borcunu ödemek için yeterli değil)
- STTT sektörü üzerine istatistiksel verilerin eksikliği
- STTT sektöründe uzmanlık ve tecrübe eksikliği
- Turizm sektörünün mevsimselliği

Yukarıda sıralanan geri bildirimlerde belirtilen sorunlar için her zaman çözüm vardır. STTT konusunda proje geliştirenler, projenin ve projeyi finanse edenin şartlarına göre bunların üstesinden gelebilmelidir.

3.2 Sürdürülebilir Toplum Temelli Turizm Proje Sahiplerinden, Proje Geliştirenlerden veya Danışmanlardan Geri Bildirimler

- Kredi başvurusu onayının kredi memurunun insafına bağlı olması
- Yeni fikirlere, yeni işlere ve ilk defa borç alacak olanlara karşı objektif yaklaşılmama
- Müşteri veya potansiyel müşterilere verilen tavsiye /finansal danışmanlık eksikliği
- Başarılı bir kredi başvurusundaki “karizma ve karakter”in önemi
- Müşteri ve banka arasında çatışmacı / muhalif ilişki
- Küçük işletmelere karşı sınırlayıcı politikalar
- Kredi memurlarının turizm pazarı hakkında çok az bilgi sahibi olması
- Turizm endüstrisinin mevsimselliğini anlamada bilgi eksikliği
- Sürdürülebilir ve geleneksel turizm projelerinin öncelikleri
- Kültür, tarih, miras, sürdürülebilirlik vb. konularında asgari düzeyde bilgi/tecrübe olması
- Kredi başvurularının işleme zaman aralığı (çok uzun), doğru dürüst açıklanmayan gecikmeler
- Şartlar, koşullar ve faiz oranlarında katılık
- Bankacıların gizlilik/etik yoksunu olması

Yukarıdaki geri bildirimlerin bazıları Türkiye için geçerli değildir, zira Türkiye’deki yerel finans piyasaları oldukça gelişmiş bir seviyededir. Yine de her finansal işlemin borç alanlar tarafından uyulması gereken bazı koşulları olduğunun unutulmaması gerekmektedir.

Finansman şirketleri ve kurumları arasında Küçük ve Orta Ölçekli İşletmelerin önemi sadece Türkiye’de değil, tüm dünyada her yıl artmaktadır. KOBİ’ler için Türkiye’de STTT projelerinin başvurabileceği çok sayıda finansal kaynak bulunmaktadır. KOBİ’ler için finans kaynakları raporun ilerleyen bölümlerde ayrıca değerlendirilmiştir.



3.3 Arazi Sahipleri, Yatırımcılar, Proje Geliştirenler ve Borçlananlar için Öneriler

Aşağıda taraflar için STTT projelerine başarılı proje finansmanı geliştirmeye yönelik bazı ipuçları sıralanmıştır.

- Finansal fizibilite çalışmasıyla birlikte iyi hazırlanmış bir iş planı şarttır.
- Arazi sahipleri, yatırımcılar, proje geliştirenler kendi projelerinde öz kaynağa katılımında bulunmanın önemini anlamalıdır; eğer öz kaynak yoksa borç da yoktur. Öz kaynak her zaman nakit olmak zorunda değildir, doğrudan (arazi katkısı, topluluk tarafından sağlanan işgücü vb.) da olabilir ya da bazen hem nakit hem de doğrudan katkı şeklinde de olabilir.
- Pazar verileri ve finansal veriler doğru olmalı ve projenin uygulanabilirliğiyle ilgili gerçek resmi sunmalıdır.
- Veriler, yönetim kararları almanın yanında daha fazla proje geliştirilmesi bağlamında finansal projeksiyonlar hazırlamak için de kullanılmalıdır.
- Projelerin (teklifler, fizibilite çalışmaları, iş planları) detaylıca araştırıldığından, düzgün hazırlandığından ve finansal kuruluşlara profesyonelce sunulduğundan emin olmak gerekir.
- Kalkınma projelerinin tasarımında ve uygulanmasında toplumun katılımı sağlanmalıdır.
- Arazi sahiplerine, proje geliştirenlere pazarlama, reklam ve tanıtım konularında ek eğitim verilmesi sağlanmalıdır.
- Kayıt tutma konusuna büyük önem verilmelidir; iyi kayıt tutma yatırımcının/arazi sahibinin /potansiyel borç alanın yönetsel uygulamalarda iyi olduğunu gösterir ve bankacılar nezdinde iyi bir izlenim bırakır.
- Büyük tur operatörleri, oteller gibi özel şirketlerle işbirliği teşvik edilmelidir.
- STTT yönetim kadrosunda, şeffaflık ve hesap verilebilirlik konularına vâkıf, yetenekli, istekli ve motivasyonu yüksek kişiler mutlaka yer almalıdır.
- STTT girişimleri turizm yönetimi konusunda yerel standartlara uymalı ve bu standartları aşma doğrultusunda çabalamalıdır. Faaliyetin her yönü sürekli kalite kontrol mekanizmalarına tabi olmalıdır.
- Tüm paydaşlar, STTT girişimlerinin uygulandığı yasal ve kurumsal çevrenin farkında olmalı ve mevzuat değişikliklerini takip etmek ve bu değişikliklere ayak uydurmak için bir sistem geliştirmelidir.
- Başarılı STTT uygulamaları uzun vadeli planlanmalı ve turistlerin beklentileri, turistlerin yarattığı etkiler, acil durumlar gibi zamanla meydana gelen değişiklikler yönetilerek dayanıklılığını artırmalıdır.
- STTT girişimleri, toplum temelli turizmin turist beklentilerine, paydaşların ihtiyaçlarına ve beklentilerine uygun bir şekilde yanıt verebilmesi için, tüm yönetim sistemlerine bir izleme ve değerlendirme sistemi kurmalıdır.

4 Sürdürülebilir Toplum Temelli Turizm Projeleri için Yenilikçi Finansman Modelleri

4.1 Sürdürülebilir Toplum Temelli Turizm Projeleri ve “Kayıp Orta” için Finansal Seçenekler

Bu raporda “Küçük Dilim” olarak adlandırılan, 1.000 ve 100.000 ABD Doları arasında mikro ölçekli projeler / mikro ölçekli işletmeler geliştirilmesi için birçok potansiyel kaynak ve program mevcuttur.

“Büyük Dilim” olarak adlandırılan, 4 milyon ABD Dolarından büyük Toplum Temelli Turizm (TTT) projeleri için, çok sayıda ticari ve uluslararası finans kuruluşları (kalkınma, yatırım ya da ticari bankalar vb.) bulunmaktadır.

Proje finansmanının (yatırımcıları çekmek ve kredi teminatı) en zor olduğu segment, özellikle 100.000 ABD Dolarından 4 milyon ABD Dolarına kadar olan küçük ve orta ölçekli Sürdürülebilir Toplum Temelli Turizm (STTT) projelerinin yer aldığı ve bu raporda “Kayıp Orta” olarak adlandırılan dilimdir.

Öz sermaye eksikliği (öz kaynak kredi alabilmek için zorunludur)



Küçük Dilim: 1.000 - 100.000 ABD Doları (Mikro Ölçekli İşletme)

Kayıp Orta: 100.000 - 4 Milyon ABD Doları (Küçük ve Orta Ölçekli İşletme)

Büyük Dilim: ≥4 Milyon ABD Doları (Orta ve Büyük Ölçekli İşletme)

“Küçük Dilim” kategorisindeki projeleri finanse etmek için önemli sayıda potansiyel STK, vakıf ve bağışçı bulunmaktadır. Ancak, örgütlenme, başarılı pilot proje ve farkındalık eksikliği sebebiyle, Türkiye’de bu kategoride hibe imkânından faydalanan sınırlı sayıda STTT projesi vardır.

Proje iyi hazırlanmış ve yönetiliyorsa, ticari olarak uygulanabilir durumdaysa ve yeterli teminatlar sağlanmışsa “Büyük Dilim”deki projeler için Türkiye’de oldukça fazla uluslararası ve yerel finans aktörü bulunmaktadır.

Ölçek ekonomisi, rekabet, pazar talepleri, uzun vadede projenin uygulanabilirliği gibi etkenler düşünüldüğünde; en fazla sürdürülebilir turizm projesi “Kayıp Orta” kategorisi finansmanı alanına girmektedir.

Eğer bir ülke çok sayıda STTT projesi yapmayı hedefliyorsa, bu kategorideki finansal seçeneklerin kullanılabilirliği ve erişilebilirliği daha da önemli bir hale gelmektedir.

Özellikle Türkiye gibi gelişmekte olan ülkelerde küçük ve orta ölçekli projelerin borç finansmanı için en sık kullanılan araçlar ticari bankalar ve kalkınma bankalarıdır.

Yerel ticari bankalardan kredi almadaki sıkıntı teminatsız finansman uygulamalarının olmamasıdır. Gelişmekte olan ülkelerin çoğunluğunda, istenen finansmanın toplam miktarını aşacak ek teminatlar



istenmektedir. Örneğin, eğer bir proje sponsoru 200.000 ABD Doları ya da üzeri bir miktarda borç almak isterse, bu krediyi alabilmesi için 200.000 ABD Dolarını aşan varlıklarını taahhüt etmesi, teminat olarak sunması gerekmektedir. Bazı durumlarda, Türkiye'deki bazı ticari bankalar yeterince likit bulmazlar ise tipik olarak kredinin %125'inden %140'ına kadar değerinde teminat talep etmektedir.

Eğer kredi, kredi anlaşmasının şartlarına göre geri ödenmemiş ise; bu varlıklar borç verenin mülkü haline gelmektedir. Tamamen teminatlara dayanan bu model, proje finansmanı olarak düşünülemez, bu daha çok bir "Konvansiyonel Kredi"dir. Türkiye'deki ticari bankalar, güçlü bilanço değerlerine sahip şirketlere, %50-60'lık bir borç-öz sermaye oranında kredi vermek istemektedir.

Yatırım bankaları, kalkınma bankaları ve az sayıda ticari banka, teminatsız veya sınırlı teminatlı (kredinin değerinden daha az teminat) finansman sağlayabilmektedir. Buna "Proje Finansmanı" denmektedir.

Türkiye'de sınırlı sayıdaki ticari ve yatırım bankası, projenin kârlı olduğu çok barizse; sınırlı teminatlı modeli uygulamaktadır.

Bazı STK'lar, vakıflar, bağışçılar ve girişim sermaye firmaları bu finansman boşluğunu doldurmaktadır. Ayrıca bunların kaynakları kısıtlı olup, borç verme koşulları oldukça sıkıdır. Ticari bankalar, çoğunlukla başarılı bilanço rakamları olan ve işini geliştirmeyi planlayan şirketleri tercih ederler, yeni kurulan veya kurulacak işletmelerden kaçınırlar. Hibe, teminatsız finansman veya kredi garantileri çoğunlukla bağışçıyla fonlanan projelerde görülmektedir.

Sürdürülebilir turizm projelerinin büyük bir bölümü "kayıp ortanın finansmanı" kategorisine girdiği için sermaye eksikliği, gelişmekte olan dünyada sürdürülebilir turizmin yaygınlaşmasının ve turizmle ilgili işlere dair yerel sahiplenmenin artmasının önündeki en önemli engellerden birisidir.

Bir özel sektör yatırımcısının olması, kayıp orta kategorisinde başarılı bir STTT projesi yapabilmek için temel unsurdur. Toplum ve özel sektör yatırımcısı arasında, Topluluk Ortak Girişimi "Topluluk-OG" olarak adlandırdığımız yapıda bir tür stratejik işbirliği kurulmalıdır. Avantajları, uygulama modelleri ve Topluluk-OG'leri için mevcut olan finansal kaynaklar ileriki bölümlerde değerlendirilmiştir.

4.2 Önerilen Finansal Model

Tüm projeler yatırım hacmi, amacı, topluluğun ihtiyaçları, topluluğun finansal gücü vb. açısından kendine hastır. Her türden projeye uygulanabilen tek bir "yenilikçi finansal model" yoktur. Yine de şurası nettir ki çok sayıda ve uzun vadeli STTT projeleri gerçekleştirmek için en etkin yol, toplulukların ve özel sektör yatırımcılarının (bazen kamunun yer aldığı "Kamu Özel Sektör Topluluk Ortak Girişimi") arasında bir işbirliği / ortaklık yolu oluşturmaktır. Bu durum, STTT projelerinin finansal kaynaklara erişimini kolaylaştırmanın yanında pazar bilgisi, iyi yönetim becerileri, belgelendirme, ihtiyaç olan öz kaynak ve risk alma yeteneğinin kazanılmasına imkân tanıyacaktır.

Ortak Girişim (OG) kurmak için özel sektör yatırımcısının olduğu veya olmadığı 4 (dört) model belirlenmiştir.

MODEL	TANIM
Model 1	Özel sektör yatırımcısı kontrolünde işletme
Model 2	Topluluk kontrolünde işletme
Model 3	Topluluk ile gelir paylaşan özel sektör yatırımcısı
Model 4	Özel sektör yatırımcısının toplulukla gelir paylaşımı ortak girişimi



- Model 1:** Topluma doğrudan yararı sadece istihdam yaratma potansiyeli ile olan özel sektör yatırımcısı kontrolünde işletme (Bu model toplum temelli olarak düşünülmeyebilir)
- Model 2:** Topluluk / toplum kontrolünde işletme (Bu bir limited şirket ya da kooperatif olabilir)
- Model 3:** Topluluk ile gelir paylaşan özel sektör yatırımcısı (Topluluk katkı sağladığı oranda, özel sektör yatırımcısının işletmesinden veya gelirlerinden finansal kazanç sağlayabilir, ancak bu model yine toplum temelli olarak düşünülmeyebilir)
- Model 4:** Özel sektör yatırımcısının toplulukla gelir paylaşımli ortak girişimi (Burada Topluluk-Ortak Girişimi (OG) olarak adlandırılmaktadır)

Her bir modelin artıları ve eksileri değerlendirildiğinde, STTT projeleri ülke çapında yaygın bir biçimde uygulanmak isteniyorsa, **Model 4: Topluluk-OG modelinin toplum ihtiyaçlarına ve kararlarına saygı duyan en uygun model olduğu görülmektedir.** Bazı projelerde Topluluk- Kamu- Özel Sektör Ortaklığı da kurulabilir, ancak bu da bir Topluluk-OG olarak değerlendirilebilir.

Hiç şüphesiz, bu Topluluk-OG girişimi bir Küçük Orta Ölçekli İşletme (KOBİ) veya Toplum Temelli İşletme (TTİ) ya da Küçük Orta Ölçekli Turizm İşletmesi (KOTİ) olarak düşünülebilir.

Topluluk tek başına proje teklifi, iş planı, finans, pazar ve yönetim bilgisinden yoksun olacağından; bir özel sektör yatırımcısının olması Topluluk-OG'ye, finansal kaynaklara erişim de dahil olmak üzere daha geniş imkânlar sağlayacaktır.

Sadece finansal bakış açısıyla bakıldığında dahi, Türkiye'de Toplum Temelli İşletmeler ya da KOBİ olmak, şüphesiz daha iyi öz kaynak ve teminat imkânları sağlayacaktır.

Ancak, en başından itibaren ana risk; özel şirket hedefleri ile toplum/topluluk hedeflerini eşleştirmektir.

Özel sektör ortağı, finansal riskleri yönetir ve yatırımdan ticari bir kazanç elde etmeyi bekler. Topluluk yöneticileri ise özel işletmecilerle ortak çalışırken, iş hayatının bu gerçeklerinin farkında olmalıdırlar. Diğer yandan, Topluluk-OG içindeki özel firmalar girişimle alakalı toplum hedeflerini, ihtiyaçlarını kabullenmek ve paylaşmak zorundadırlar.

Özel sektör yatırımlarının turizm sektörünün gelişmesinde en önemli lokomotiflerden biri olduğu aşikârdır. Geçtiğimiz yıllarda tüm dünyada, yerel topluluklarla turizm amacıyla yapılan iş ortaklıklarının oluşturulmasında, özel sektör öncü rol üstlenmiştir.

Topluluk-OG işbirliği modeli iyi yapılandırılmıştır ve turizm, koruma ve sosyal hedefler için çok uygundur. Topluluk-OG modeli etkili bir biçimde planlanır ve yönetilirse, topluluklar, özel sektör ve kamu için olağanüstü sonuçlar ortaya çıkarma potansiyeline sahiptir.

Gözlemlenen olağanüstü performans sonuçlarına karşın, ortak girişimler uzun vadedeki ticari yaşayabilirliklerini giderek daha çok göstermek durumundadırlar. Şüphesiz, finansman arayışında bağış ve hibeyle fonlanan anlayıştan, rekabetçi sermaye piyasasına geçmek önemli zorlukları da beraberinde getirecektir.

Birçok Topluluk- Ortak Girişim işbirliklerinin yüksek seviyelerde risk içerdiği gözlemlenmiştir ve bu riskler ticari bankalarca genellikle yüksek bulunmaktadır. Ancak bu risk çeşitli yollarla, özellikle daha iyi pazarlara yönelme ve rekabete daha elverişli ortam oluşturma sayesinde daha kabul edilebilir seviyelere çekilebilmektedir.



Turizm sektöründe topluluklar ve özel sektör yatırımcıları arasındaki ortak girişimlerin, iyi tasarlandığı ve yönetildiği takdirde çok başarılı ortaklıklar olduğu ispatlanmıştır. Bu girişim, çoğunlukla merkezden uzak yerlerde yaşayan yöre halkı için gelir, istihdam, uygulama bilgi ve becerisini de beraberinde getirmektedir. Bu sayede, turizm ekonomisine yeni ürünler ve yeni alanlar katılmaktadır. Ayrıca bu girişim toprak, kültürel miras ve yaban hayatı gibi temel varlıkların yönetimi ve korunmasında, yöre halkının ve özel sektörün sorumlulukları paylaşmasını da sağlamaktadır.

Kalkınma kuruluşları; turizmin, yöre halkının geçim kaynaklarının sürdürülmesinde, kültürel mirasın ve doğal değerlerin korunmasında oynadığı rolün farkındadır. Bu tarz kuruluşlar, toplum temelli turizmi desteklemek ve topluluk ortak girişimlerinin faydalarını anlatmak için bu konuda yürüttükleri projelerin sayısını artırmaktadır.

Özel sektörün, Türkiye’de turizmi geliştirmek amacıyla yöre halkıyla ve yerel topluluklarla iş ortaklıkları oluşturulmasında belirleyici aktör olacağı düşünülmektedir.

Topluluklar, doğal olarak bir STTT girişimini etkin olarak işletmesi için gereken kaynaklara ve becerilere sahip olmayabilir. “Beceri açığını” kapatmak veya uygun maliyette hizmet almak için özel sektörle ve özel işletmecilerle ortak çalışmak daha akılcı bir yoldur. Özel sektör ortakları öz sermaye, iş ve pazarlama becerileri, taşınmaz, işgücü, yerel bilgi, müşteri tabanının dâhil olduğu topluluk varlıklarını tamamlayacak unsurları sağlayabilir.

Sonuç olarak, uzun vadeli ve geniş çapta uygulama bulan toplum temelli turizm projeleri teşvik edilmek isteniyorsa, bağışçı ve hibeyle fonlanan anlayışın terk edilmesine odaklanmak gerekir. “Küçük Dilim”den, özellikle KOBİ’ler, Toplum Temelli İşletmeler için tasarlanmış olan rekabetçi sermaye pazarlarının bulunduğu “Kayıp Orta”ya geçmek için Topluluk-Ortak Girişimleri (OG) kurulması önerilmektedir.

Bu raporun sonuç bölümünde, Topluluk-OG işbirlikleri için Kooperatif Modeli uygulanması değerlendirilmiş ve önerilmiştir.

4.3 Başarılı bir Toplum Ortak Girişim Projesi için İpuçları

Önceki bölümlerde de açıklandığı üzere, özel sektör yatırımcılarının katılımı, STTT projelerinin geliştirilmesi için temel faktörlerden birisidir. Ancak her koşulda projeler iyi yapılandırılmalı ve yönetilmelidir.

Beklenen hizmetin türü ve seviyesi ile ilgili ortak bir anlayış oluşturmak için çaba harcamak ve net sözleşmesel düzenlemeler yapmak, hem işbirliğinin iki taraf için de tatmin edici olmasını sağlayacak hem de işleyişle ilgili değerler ve yöntemlere dair ortak anlayışa sahip olmalarına yardımcı olacaktır.

Başarılı bir Topluluk Ortak Girişimi için aşağıdaki dokuz madde önerilmektedir. Bu bilgiler, 2014 yılında Dünya Bankası ve WWF tarafından yayınlanan “Finansman Temini: Turizmdeki ortak girişimler için 9 öneri” çalışmasından alınmıştır. Bu rehber, bu sahada yer alan tüm aktörlere (hükümetler, özel sektör, topluluklar, bankalar, sivil toplum kuruluşları dâhil) riskin azaltılması ve ortak girişimlerin ticari finansmana erişimini büyük ölçüde geliştirmesi için dokuz ipucu sunmaktadır. Bu ipuçları, STTT projelerinin oluşturulmasında ve finansmanında yer alan her profesyonel için yararlı ve kullanışlı bilgiler içermektedir.



1. Pazarlanabilir bir fikir ya da yer seçin.
2. Rekabet edilebilir bir alanda yatırım yapın.
3. Yönetişim yapılarını güçlendirin.
4. Adil sözleşmeler hazırlayın.
5. Teminatlarda yaratıcı olun.
6. İşletme faaliyetlerini profesyonelleştirin.
7. İlgi uyandıran teklifler oluşturun.
8. Sektör verilerini geliştirin.
9. Bir toplum destek sistemi oluşturun.

Sertifikalandırma (belgelendirme), diğer önemli bir husustur. Belgelendirilmiş olmak, finansman sağlayıcıların ve bankaların hibeler veya kredi sunmaları bağlamında teşvik edici bir husustur.

Sertifikalara sahip olmak, çevreye duyarlı turistleri ve sürdürülebilir turizmi destekleyen ve tercih eden büyük seyahat acentalarını çekmeye katkıda bulunacaktır.

Dünya Bankası gibi ikili veya çok taraflı bankalar özel sektörün STTT projelerine katılımını teşvik etmektedir. IFC ve IBM tarafından KOBİ'ler için hazırlanan araç seti mükemmel bir öğrenme aracıdır (<http://smetoolkit.org/> adresinden araç setine ulaşılabilir). "Finansman için Başvuruya Hazırlanma" da dâhil olmak üzere KOBİ'lerin ihtiyaç duyabileceği birçok konuyu içermektedir. KOSGEB'in düzenlediği finansal kaynaklar ile birleştirilmiş eğitim kursları da bulunmaktadır. Bu hususlara raporun fonlama aktörleri bölümünde yer verilmiştir.

4.4 Topluluk Ortak Girişimleri için Vaka Analizleri

4.4.1. Vaka Analizi: Mozambik'te IFC Toplum Temelli Turizm Projesi

IFC International Finance Corporation WORLD BANK GROUP

News & Events » News

Helping Attract Investment in Mozambique's Tourism Sector

News Pressroom Events Media Contacts

Tourism is an important source of revenue and job creation for countries across Africa, where natural beauty is abundant but a lack of infrastructure and investment means the sector often fails to realize its full potential.

IFC, Mozambik'te olduğu gibi Afrika'daki bazı ülkelerde toplum temelli turizm projelerini desteklemek için doğrudan yatırım sağlamaktadır.



“Maputo, Mozambik, 17 Aralık, 2010 – Dünya Bankası Grubu ve Mozambik, bugün bir yerel topluluk derneği ile Mozambik Turizm Bakanlığı’nın, istihdam sağlayacak ve ülkenin turizm sektörüne toplumun daha çok katılımında bulunmasının önünü açacak bir ekoturizm projesinin geliştirilmesi ve uygulanması için tarihi bir anlaşmaya imza attığını duyurdu.

Üç yerel topluluktan toplam 850 kişiyi temsil eden A Hi Zameni Chemucane Derneği, biyolojik çeşitliliği ve bozulmamış plajlarıyla ünlü bir koruma alanı olan Maputo Fil Rezerv Alanında bir ekoturist konukevi inşa edilmesi ve işletilmesi için 50 yıllık bir imtiyaz sözleşmesi imzaladı.

Topluluk-Özel Sektör-Kamu ortaklığında yapılacak olan konukevinin tahmini yatırım değeri 3 milyon dolar ve tesis doğrudan 50 kişiye iş yaratacak ve yerel topluluklara başka maddi faydalar sağlayacak.

Mozambik IFC Ülke Yöneticisi Babatunde Onitiri, “Bu anlaşma, Mozambik için önemli olan turizm sektörüne yerel katılımı arttıracaktır. Mozambik’e kendi turizm endüstrisini kurmasında yardımcı olmak Dünya Bankası Grubu’nun ülkede, özellikle de yerel topluluklarda ekonomik büyümeyi destekleme stratejisinin bir parçasıdır” dedi.

Mozambik Turizm Bakanı Fernando Sumbana Júnior, “Hükümet politikası, yerel toplulukları doğal kaynakların yönetimine katmak ve onların korunan alanlarda yaratılan ekonomik fırsatlardan yararlanmasını desteklemek olmuştur. Bu pilot olarak başlatılan toplumla ortaklık modeli, yoksulluğun azaltılmasını ve doğal kaynakların sürdürülebilir kullanımını desteklemenin bir yoludur.” dedi.

Dünya Bankası Grubu Yatırım Ortamı Danışmanlık Servisi, Dünya Bankası Grubu üyesi olan IFC ve Mozambik Turizm Bakanlığı’nın ortak girişimi olan Mozambik Turizmi Çapa Yatırım Programı aracılığıyla ülkenin sürdürülebilir bir turizm endüstrisi oluşturma çabalarını desteklemektedir.

Çapa Yatırım Programı kapsamında IFC ve Dünya Bankası, Mozambik’in sürdürülebilir turizm alanlarını belirleyerek, paketleyerek ve yatırımcılara teşvik ederek doğal varlıkların sermayeleştirmesine yardımcı olmaktadır. Program ayrıca turizm sektörüne yatırım yapılmasını kolaylaştırmak için Mozambik’in iş ortamının iyileştirilmesine ve hükümetin sürdürülebilir yatırım kılavuzlarının oluşturmaya yardım etmektedir.

Dünya Bankası, Mozambik’in ekosistemlerinin sürdürülebilir kullanımında bölgesel işbirliğini teşvik edecek sınır ötesi koruma alanlarının oluşturulmasını ve yönetilmesini hedefleyen bir programın uygulamasına da yardım etmektedir. Maputo Rezerv Alanı; Mozambik, Güney Afrika ve Svaziland hükümetleri tarafından 2000 yılında oluşturulan Lubambo Sınırötesi Koruma Alanı’nın bir parçasıdır.

Çapa Yatırım Programı Danimarka, Japonya, Hollanda hükümetleri, Afrika Kalkınma Bankası, IFC’nin Finansal Yatırım Danışmanlık Servisi (FIAS) ve INATUR (Ulusal Turizm Enstitüsü) tarafından desteklenmektedir.

Dünya Bankası Grubu Yatırım Ortamı Danışmanlık Servisi, hükümetlere iş ortamlarını geliştirmek, yatırımı teşvik etmek ve korumak için yapılan reformların uygulanmasında yardımcı olarak rekabetçi piyasaları, büyümeyi ve istihdam artışını teşvik etmektedir. Fonlar Dünya Bankası Grubu (IFC, MIGA ve Dünya Bankası) ve çoklu-bağışçı FIAS platformundaki on beşin üzerinde bağışçı ortaklar tarafından sağlanmaktadır.



4.4.2. Vaka Analizi: Özel Sektör Ortaklıklarına Zamanla Uyum Sağlamak –Avustralya’da Manyalluk

SEVEN DAYS KATHERINE AND SURROUNDS



You have seven days to discover the beauty of the Katherine region - a vast region that extends from the Gulf of Carpentaria to the West Australian border. Four hours from Darwin, Katherine is the Northern Territory's fourth largest town and a great base for exploring Nitmiluk National Park. Discover gorges, waterholes, waterfalls and thermal springs and find out more about the area's traditional owners at local galleries, rock art sites and on cultural tours.

Manyalluk, Avustralya'nın Kuzey Toprakları'ndaki Katherine'in yakınlarında bulunan 3.000 km²'lik bir mülktür.

Mülk, Jawoyn halkına aittir ve onlar tarafından idare edilmektedir. Yaklaşık 150 kişiden oluşan bir topluluk, toplum temelli turizm girişimi işletmektedir. Turizm girişimi tamamen topluluğa aittir ve topluluk tarafından yönetilmektedir.

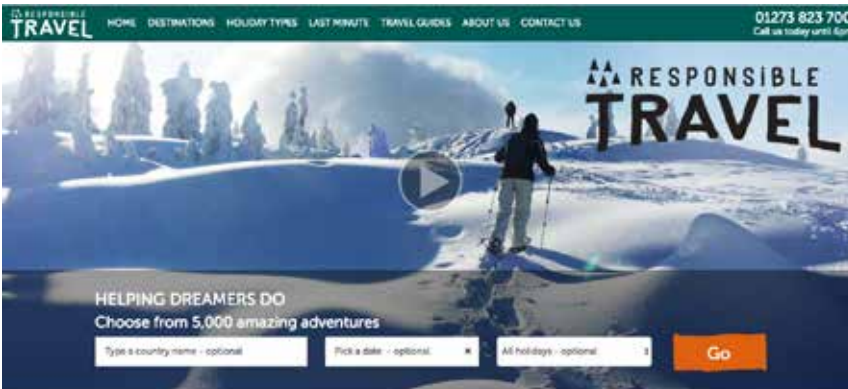
Topluluk bir dizi tur düzenleyerek şelaleleri, kaya havuzlarını ve antik kaya sanatı alanlarını gezme fırsatı sağladığı gibi, aynı zamanda kendi kültür ve geleneklerini de öğrenme fırsatı sunmaktadır. Turistler 1-3 gün arası düzenlenen turlarda, ziyaretçiler

topluluğun kamplarında kalma olanağını bulmaktadır.

İlk yıllarda, Jawoyn halkı ziyaretçi getirmek için ticari bir tur operatörüyle (Terra Safari Turları) çalışıyordu. Bu ortaklık, yöre halkının toplum temelli turizm girişimi kurmasını ve Manyalluk'ta kaliteli bir ziyaretçi deneyimi geliştirme ve sunmaya odaklanmalarını sağladı. Bu ortaklığın, toplum temelli turizm girişiminin ilk safhalarında çokça faydası olmasına rağmen, rezervasyon ücretlerinin özel tur operatörüne gitmesi, toplumun gelirinin az olması anlamına geliyordu. Toplum temelli turizm girişimini kurduktan sonra yöre halkı turlarını kendi kendine ayarlamının ve Manyalluk'la doğrudan rezervasyon yapan ziyaretçi sayısını arttırmanın yollarını aradı. Broşürler bastırıldı ve Darwin merkezli bir pazarlama firmasıyla el ilanlarının yıllık olarak dağıtılmasında anlaşıldı. Yönetici ve bir rehber Darwin ve Sidney'deki turizm fuarlarına katılma görevini üstlendi.

Bu vaka analizi ortaklıkların münferit bir görevin gerçekleştirilmesinde, özellikle de girişimin kurulması evresinde kullanışlı olabileceğini göstermektedir.

4.4.3. Vaka Analizi: Toplum Temelli Turizmi Teşvik Eden Seyahat Acentaları- www.responsibletravel.com



Responsible Travel, tüm dünyada sorumlu tatilleri destekleyen online bir seyahat acentasıdır. 2001 yılında kurulan Responsible Travel, 'dünya genelinde yerel topluluklar ve gidilen yerler için daha iyi olan, bölgesel olarak karakteristik, farklı ve otantik tatiller' ile seyahat edenleri buluşturmaktadır.



Web sitesi seyahat edenlere kültürel turlardan, yaban hayatı tatillerine kadar farklı deneyimlerde ve belirli ülkelerde arama yapma seçeneğini sunmaktadır.

Toplum Turizmi yöneticileri içinse Responsible Travel gibi bir sitede turizm deneyimlerini listelemek etkin bir pazarlama stratejisi ve 'doğru tip' ziyaretçileri çekmeye yardımcı olacak araç olabilir. Sitede listelenen tur operatörleri Responsible Travel tarafından 'ortaklar' olarak tanımlanmakta ve gidilecek yer veya turizm deneyimine göre sıralananların maliyeti, şirket cirosuna ve teyit edilmiş rezervasyon başına alınan komisyona bağlı olarak her ortağa göre ayrı ayrı uyarlanmaktadır.

Daha fazla bilgi için <http://www.responsibletravel.com> adresini ziyaret edin.

4.4.4. Vaka Analizi: El Nido Vakfı, Filipinler

Konum ve Topluluk

El Nido, Filipinler'in bazen 'son sınır' olarak da adlandırılan Palawan bölgesinin kuzey kısmında bulunmaktadır. Palawan 400 km boyunca uzanmakta, ancak sadece 40 km genişliğindeki bozulmamış plajlarıyla ünlüdür.

İşleyiş Şekli

El Nido'daki turizm, bölgenin doğal kaynaklarını korurken, yöre halkının yaşam kalitesini artırmak amacıyla tasarlanan daha geniş bir toplumsal kalkınma ve geçim kaynaklarını çeşitlendirme planının parçasıdır.

El Nido Vakfı (ENF) 1994 yılında bölgede iki adet özel tatil beldesi kuran ve yerel turist ekonomisini geliştirmeye kendini adanmış olan Ten Knots'un ortak sahipleri tarafından bağış yoluyla kurulmuştur. Asian Conservation Company, Küresel Çevre Fonu ve Dünya Bankası - IFC de finansman sağlamışlardır. El Nido'nun toplum temelli turizm modelinin çeşitli yönleri vardır:

- Koruma Yönetimi
- Bilgi, Eğitim ve İletişim
- Sürdürülebilir Geçim Kaynakları
- Deniz İcrası (Yerel Bantay Dagat sisteminin kurulması dâhil)
- Kurumsal ve Finansal Sürdürülebilirlik
- Biyolojik Çeşitlilik Araştırma ve İzleme



İki özel tatil beldesinin (biri Miniloc Adası'nda, diğeri ise Lagen Adası'nda) geliştirilmesinin başlangıcından beri Ten Knots, bölgede üretilen yerel ürünleri satın alarak hem yöre halkının katılımını ve ilgisini sağlamış, hem de çevrenin korunmasının ve yöre halkı için eğitim girişimlerinin üzerinde durmuştur. Bu tatil beldeleri çokça ziyaretçi akınına uğramış sağlamış, bunun yayılma etkisi sayesinde de El Nido kasabası ve çevresinde konaklama tesisleri, restoranlar ve ev pansiyonculuğunda ziyaretçi artışı olmuştur.



ENF bireyler, en fazla 6 kişilik gruplar halinde çalışan kooperatifler ve dernekler olmak üzere bir dizi 'borç verme çerçevesi' aracılığıyla küçük kooperatiflere ve mikro işletmelere finansman sağlamaktadır. Şimdiye kadar bir kısmı bireysel, diğerleri grup halinde ve dernekte çalışan olmak üzere 500'den fazla kişiye, çoğunluğu birden fazla proje için olmak üzere finansman sağlamıştır. Bu projelerin neredeyse tamamı turizmin geliştirilmesi ve desteklenmesiyle doğrudan ya da dolaylı olarak ilişkilidir.

Küçük perakendeci mağazalar ve tezgâhlar, çiftçiler için çevre dostu, yüksek yoğunlukta tarım teknikleri eğitimi veya hane için biyo-yoğun bahçecilik eğitimleri bu projelere örnektir.

Bu çabalar gösterilmeden önce, tatil beldeleri sebzelerini Manila'dan satın almaktaydı. Şimdi yereldeki bahçıvan ve çiftçilerden çok daha taze gıda temin edebilmektedirler. Kısa süre önce yöre halkından bir grup kadın ise beldelerin çamaşırhane işlerine yoğunlaşarak ailelerinin gelirlerini arttırabilecekleri bir proje geliştirdi. Tatil beldelerinde işçi olarak çalışmak yerine başkalarını çalıştırdıkları bir işletme yürütüyorlar.

ENF yöre halkının bazılarına yiyecek-içecek, oda temizliği, masaj tedavisi ve masaj salonu hizmetleri gibi turizmle alakalı çeşitli konularda eğitim sağlamıştır. Ayrıca biyo-yoğun bahçıvanlık, organik tarım/domuz yetiştiriciliği ve su pompası teknolojisi üzerine verilen eğitimlerle, El Nido'daki tarımsal verimlilik ciddi bir oranda artmıştır. ENF, üreticilere pazar desteği sağlamak için haftada iki kez olmak üzere "Tabuan" denen yerel bir pazar düzenlemiş, böylece üreticilerle alıcıların (haneler ve turizm işletmeleri) bir araya gelmesini sağlamıştır.

Bölgedeki doğal kaynakları ve ilgili girişimleri yönetmekle sorumlu olan ve yerel paydaşları içeren bir El Nido-Taytay Yönetilen Kaynak Koruma Alanı Yönetim Kurula da oluşturulmuştur.





Toplum Temelli Eko-Turizm Projesi

Bu, Japonya Keidanren Doğa Koruma Fonu'ndan yıllık esasla finanse edilen 3 yıllık bir programdır. Bölgedeki balıkçılar ve ailelerine yönelik eko-turizm projeleri ve araştırmalar için pilot uygulamalar başlatmayı hedeflemektedir.

Projenin ikinci evresi başlıca içme suyu kaynağı olan Nasigdan havzasında turizm destekli ağaçlandırma parkıdır. Bölge, okula giden ve gitmeyen yerel gençler için bir "yaşayan sınıf" haline gelmiştir.

Sürdürülebilir turizm destekli geçim kaynaklarına odaklanan üçüncü evre, belediyedeki bütün yerel/ yöreye özgü el sanatlarının esasen bölgede gelişmekte olan turizm endüstrisine hitap eden, yüksek kaliteli ve pazarlanabilir ürünler haline gelmesine kaynaklık eden ve geliştiren bir yerel el sanatları merkezinin kurulmasını içermektedir.

Topluma Sağlanan Faydalar

Vakıftan para alan borçlular arasında kadınlar, açık ara en başarılıları ve en çok sayıda olanlarıdır ve ailenin gelirine yaptıkları katkılar, toplum için, özellikle de çocuklar için daha iyi eğitim ve beslenme gibi başka faydalar da sağlamaktadır.

Karşılaşılan Zorluklar

ENF'nin bölgede eko-turizmi başlatmasından önce, El Nido'da turizm kısıtlıydı, sadece birkaç maceraperest kuzey Palawa'ya geliyordu ve ziyaretçilerin ihtiyaçlarını karşılayacak hizmetler sınırlıydı. Bu girişimler, yereldeki girişimcilere küçük miktarlarda ek gelir sağlamış, tüm toplum için daha büyük turizm fırsatlarını ve çevrenin korunmasını kısıtlamıştır.

Yaklaşık 10 yıl önce, Ten Knots çevrenin korunmasında rol üstlenmişti. Yine de, toplumun, yerel STK'ların ve çeşitli hükümetlerin, eğitim ve eylem planları sayesinde giderek artan katılımı, turizmde büyüme ile ön plana çıkan sürdürülebilirlik sorusu kadar kritiktir.

Alınan Dersler

Ten Knots tesisleri ve toplumun ilişkisi karşılıklı fayda sağlamaktadır. Tesisler ve toplum, farklı türden turistlere hitap etmekte ve bu bağlamda birbirleriyle rekabet etmemektedirler, ayrıca yerel çevrenin korunmasına bağımlıdırlar. Ten Knots tarafından El Nido Vakfının kurulmasının turizmi geliştirme ve destekleme kapasitesi sayesinde toplum, farklı çeşitlerde iş imkânlarına sahip olmuştur. Ten Knots, toplumla kalkınma ve turizmin faydalarını paylaşmaya adanmış bir toplum yararı güden özel sektör işbirliğine bir örnektir.

El Nido toplum temelli turizm projesi, en başından beri çevre sorunlarının ve yoksulluğun birbiriyle ilintili olduğunu kabullenerek, ancak bu iki soruna birbiriyle uyumlu şekilde yaklaşarak, kalıcı ekonomik ve çevresel çözümlerin bulunabileceğini düşünmüştür. Proje, bölgede geçim kaynağı olarak tek bir endüstriye veya tek bir işverene bağımlılıkla mücadele etmek için tasarlanmıştır.

Turizmin yöre halkı üzerindeki etkisini ölçmek için bir kontrol modeli geliştirmek oldukça önemliydi. El Nido süresince Halk Örgütleri kurularak toplumun tüm sektörlerinin bölgede eko-turizmin geliştirilmesinde rol oynaması sağlandı ve bu Halk Örgütlerine çalıştıkları bölgeyle ilgili eğitimler verildi. Bu Halk Örgütlerinin örnekleri: Bebeladan Su Hizmetleri Kooperatifi, El Nido Kalkınma ve Birlik Örgütü (kadın örgütü), El Nido Evler, Tesisler ve Restoranlar Derneği ve El Nido Geleneksel Motorlu Sandal Sahipleri ve İşletmecileri Derneği'dir.

Daha fazla bilgi için: www.elnidofoundation.org



4.4.5. Vaka Analizi: Cehennem Köprüsü Jeotermal Rezervleri ve Wai Ora Kaplıcaları, Rotorua, Yeni Zelanda



Konum ve Topluluk

Cehennem Köprüsü Jeotermal Rezervleri ve Wai Ora Kaplıcaları, Yeni Zelanda'nın Kuzey Ada'sındaki Rotorua yakınlarında bulunmaktadır. Bu, Tikitere'deki yerel Maori toplumuyla özel bir şirket arasındaki bir ortaklıktır.

İşleyiş Şekli

Cehennem Köprüsü Jeotermal Rezervleri (CKJR) 1996 yılında

Tikitere Limited Holding Ltd (TEL) (tesislerdeki birincil yatırımcı olan Tatou Holding Ltd ile toprak sahipleri olan ve 1020 mülk sahibini temsil eden Tikitere Ortaklığı'nın 50/50 ortak girişimi) tarafından kurulmuştur. Tüm önemli kararlar TEL yönetim kurulu üyelerinden geçmektedir ve tüm kâr eşit olarak bölünmektedir. Rezerv, 20 hektar büyüklüğündedir ve gayzer, sülfür havuzları, bir mini volkan ve sıcak su şelalesi gibi turistik mekânlar içermektedir. Termal banyo için bir dizi termal havuz ve çamur banyoları geliştirilmiştir.

CKJR'nin ilk dört yılında yatırımlar, ziyaretçilerin ve personelin güvenliğini sağlayacak yollar ve barikatlar kurmak için ve aynı zamanda ticari işletmeyi geliştirmek için harcandı. Kapsamlı araştırmalar, vizyonun ve stratejik gelecek planının oluşturulmasını sağladı. 2000 yılında ilk çamur banyosu kompleksi kuruldu ve kültürel faaliyetler geniş çapta desteklendi. 2001'de Wai Ora kaplıca kompleksi kuruldu, tedavilerde geleneksel-kültürel terapiler kullanıldı ve personelin tedavi teknikleri konusunda uygun eğitimler alması sağlandı. Ürün tabanını çeşitlendirmek için ayrıca kaplıca güzellik ürünleri geliştirildi. 2002 ve 2005 yılları arasında, personele onaylı turizm eğitimleri verildi, ürünler denizaşırı pazarlanmaya başlandı, güzellik ürünleri için uluslararası ihracat pazarı açıldı, ve girişim Qualmark (Yeni Zelanda'nın resmi turizm kalite ajansı) "Onaylanan Etkinlik" sertifikasını aldı. 2006'da Wai Ora Bangkok, Tayland'da açıldı. 2008 ve 2010 yılları arasında ürün yelpazesini, yine konaklama tesisleri ve kongre merkezi inşa ederek çeşitlendirdi.



Etkinlikler ve Tesisler şunları içermektedir:

- Jeotermal yürüyüş ve etkileşimli faaliyetler (Maori yemekleri, oymacılık, dokumacılık vb.)
- Termal havuzlar, çamur banyoları ve kaplıca tesisleri
- Modern ve geleneksel Maori tekniklerinin (masaj ve cilt bakımları) harmanlandığı sağlık merkezi
- Her seviye için kültürel ve çevresel eğitim programları



- Kafe ve mağazalar
- Konaklama tesisleri
- Kongre merkezi ve restoran

Ürün çeşitlendirme şunları içermektedir:

- Güzellik ürünleri yelpazesi
- Bangkok'taki Wai Ora Kaplıcaları, Tayland

Topluma Faydaları

Kârın %50'si doğrudan topluma gitmektedir ve girişim, yerel toplum üyelerinin ana işverendir. 2000 ve 2008 yılları arasında, personel sayısı %530'a kadar artmıştır Tüm personele endüstrideki en iyi uygulama eğitimleri sağlanmıştır. Yönetim yapılanması, yöre halkının ve personelin karar alma sürecinde yer almasını sağlamaktadır.

Şirket ayrıca Ortaklık tarafından yönetilen bir eğitim hibesini fonlamaktadır, böylece toprak sahipleri ve yakınları üniversite çalışmalarına erişebilmektedir. Ortaklık, Rotorua halkı için böbrek diyaliz makinelerinin alımına, Maori sanat ve spor kulüpleriyle alakalı gençlik kuruluşlarına sponsor olmaktadır. Şirket, ağaç dikim etkinliklerine de sponsor olmakta, aktif olarak ağaç dikmekte ve çocuk hayır kurumlarına büyük bağışlarda bulunmaktadır.

Girişimin sağladığı daha büyük çaptaki faydalar is yerel Maori halkının kültür ve tarihini sergilemeyi ve eğitim etkinlikleri sayesinde artan doğal jeotermal kaynaklar hakkındaki bilgi ve takdiri kapsamaktadır. Rotorua toplumu giderek artan ekonomik faydalar elde etmekte ve ayrıca çok daha sayıda turist ağırlamaktadır.

Karşılaşılan Zorluklar

Son küresel durgunluk Rotorua'ya gelen turist sayısında yaklaşık %15'lik bir düşüşe sebep olmuştur. Girişim, buna karşılık olarak maliyetleri olabildiğince kısmıştır. Bu turizm darboğazını atlatabilmek için Yeni Zelanda Turizm, Sidney'den Rotorua'ya doğrudan uçuş başlatmış ve böylece Rotorua dolaylarındaki yeni turizm alanı olan "Central Park"ı da kuvvetle desteklemiştir.

Turist çekmek sürekli yatırım ve yenilik gerektirmektedir. Yönetim kadrosu, araştırmaları üstlenmiş ve tesislerini alandaki diğerlerinden farklı kılan markalaşma, pazarlama stratejileri, ürün ve hizmet kalitesine odaklanmaya karar vermiştir.

İnternetteki seyahat sitelerindeki zayıf müşteri yorumlarınakarşılık olarak, personele sosyal medya olgusunun önemi ve her ziyaretçiye yüksek kalitede hizmet sunmanın önemi konusunda eğitim verilmiştir. Ayrıca, gelecekte oluşabilecek sorunlarda, çalışanların daha kolay bireysel sorumluluk alabilmeleri için personel raporlama sistemlerini yeniden yapılandırmışlardır.

Alınan Dersler

Ziyaretçilerin, yönetimin ve toprak sahiplerinin yararına sunulan ürün ve hizmetlerin genişletilmesi/ iyileştirilmesi konusunda rehberlik için ürün ve hizmet araştırmaları çok önemli olmuştur. Girişim, her türlü ihtiyaca cevap veren, tam kapsamlı ürünler sunmak için kültürel, fiziksel ve jeotermal deneyimleri birleştirmesinden dolayı, rakiplerine karşı rekabet üstünlüğüne sahiptir.



Geçmişi boyunca, işletmenin temel özelliği sürekli hizmet odağı olmuştur; etkin personel eğitim programları ve iş yöneticileri ile toprak sahipleri (ki çoğunlukla personeldendir) arasındaki açık iletişim sayesinde sürekli olarak hizmete odaklanmak, girişimi sağlam temeller üzerine oturtmuştur.

Cehennem Köprüsü'nün ve Wai Ora Kaplıcaları'nın başarısında, konum çok önemli olmuştur. Tesisler, Yeni Zelanda'nın jeotermal faaliyetleriyle ünlü kasabası olan Rotorua'nın hemen dışına konuşlandırılmıştır. Kasaba yılda, çoğu kara yoluyla ulaşan, 2,7 milyon yerli ve yabancı turist çekmektedir.

Pazarlama ve markalaşmanın net olması şarttır. Net bir marka imajı, kültürel ve doğal kaynaklarla ünvanın (örn. Cehennem Köprüsü) birleştirilmesiyle oluşturulur. Ürünleri birçok kanalla tanıtan net bir pazarlama stratejisi de girişimin başarısına şu yollarla katkıda bulunmuştur:

- Diğer turizm operatörleri, devlet kurumları ve bölge halkından oluşan yerel gruplar ile iletişim ağı kurarak
- Belgelendirmeyi ve prestijli ödülleri, deneyimin kalitesini desteklemek için kullanarak
- Ziyaretlerin kulaktan kulağa yayılması için ürün ve hizmetlerin ziyaretçi beklentilerini karşılmasını sağlayarak
- Ücretsiz tanıtım sağlamak ve yerel ve uluslararası profili yükseltmek için özgün etkinlikler yaratarak, örneğin, çamur banyosunda düşün organizasyonu ve ünlülerle çamurda halat çekme yarışları gibi hayır etkinlikleri.
- Farkındalık yaratmak için turizm gösterilerine ve ortak girişimlerine katılarak
- Eğitim ve kongre amaçlı daha büyük grupları hedefleyebilmek için ürün yelpazesini çeşitlendirerek

Daha fazla bilgi için: www.hellsgate.co.nz

4.4.6. Vaka Analizi: Termas de Papallacta, Ekvador

Konum ve Topluluk

Termas de Papallacta, Ekvador'un Papallacta köyünde bulunan bir spa, termal banyo ve konaklama tesisidir. Quito'nun 67 kilometre doğusundaki dağlarda bulunmaktadır.

İşleyiş Şekli

Termas de Papallacta (TP) özel bir girişim olarak işletilmektedir. 1994 yılında altı Ekvadorlu girişimci, yöre halkına katkı sağlayan ve doğayla uyumlu bir sürdürülebilir termal eko-turizmi girişimi geliştirmek amacıyla Papallacta termal havuzlarının olduğu büyük bir çiftliği satın almıştır. Sonrasında ise Ekvador'un en popüler termal sağlık tesisi haline gelmiştir.

Başlangıçta bir kaplıca ve küçük konaklama yerleriyle başlayan bu tesisin, çabucak popülerite kazanması ve artan talep, nispeten hızlı bir şekilde büyümesine sebep olmuştur. Günümüzde ise TP'nin birçok kaplıca ve termal havuzu, 32 otel odası ve 13 kabini vardır. Bu tesisleri destekleyen üç restoran, personel odaları, depolar ve otoparklar bulunmaktadır.

Tesisin Ekvador'daki en ileri termal sağlık ve tedavi tesisi olduğunu iddia ettiği bir Termal Kulüp geliştirmesi, en önemli stratejilerinden biridir. Profesyonel fizyoterapi hizmetleri Ekvador Tıp Federasyonu tarafından onaylanmıştır.



2005'te bir kongre merkezinin kurulması, TP'nin bireysel ve küçük grupların ötesine geçerek; yeni ve potansiyel olarak kazançlı bir pazara girmesini sağlamıştır.



Etkinlikler ve tesisler şunları içermektedir:

- Termal havuzlar ve kaplıca tesisleri
- Restoranlar
- Lüksten ekonomik olanlarına kadar farklı seçeneklerde konaklama
- Masaj, hidroterapi, güzellik ve sağlık hizmetleri ve meditasyon konusunda uzmanların olduğu bir sağlık merkezi
- Konferans olanakları
- Yürüyüş, rafting, şelalede yüzmeye, kuş gözlemi ve binicilik gibi faaliyetleri içeren ekolojik rezerv alanı
- Çevre hakkında bilgi ve eğitim veren bir 'Keşif Merkezi'





Topluma Faydaları



Tesisin sahipleri işleyişte sürdürülebilirlik ve topluma ilgili prensiplerini korumak için çok çalışmıştır.

Termas de Papallacta, bulunduğu bölgeye ve onun etrafına olan çevresel etkiyi en aza indirmeye önem göstermiştir. 1999'da, iş genişletme evresindeyken arazi üzerine bir arıtma tesisi kurulmuştur. Ayrıca, yönetim "Terra Vakfı" adında bir bağımsız kuruluş kurmak ve onu fonlamak amacıyla Uluslararası Kalkınma Birliği (IDA) ile birlikte çalışmıştır. Vakfın amacı

yöre halkına çevre hakkında eğitim vermek ve topluma ve ziyaretçilere yerel ekosistemin bitki ve hayvan çeşitliliğini 260 hektarlık interaktif bir "Keşif Merkezi" ile göstermektir.

2007 yılında Termas de Papallacta Akıllı Gezgin (Smart Voyager) sertifikasını alan ilk konaklama tesisi olmuştur. Akıllı Gezgin, sivil toplum kuruluşu olan Conservacion u Desarrollo (Ekvador) ve Rainforest Alliance (ABD) tarafından verilen bir eğitim sertifika programıdır. Amacı, turizm operatörlerinin çevresel etkilerini azaltmalarına yardımcı olmak ve gelişimin istihdam, toplum ve çevre açısından olumlu olmasını sağlamaktır. Eğitimsel yönü ise yöre halkına, çalışanlara ve temel iş birimine önemli katkılarda bulunmaktadır (örneğin, Akıllı Gezgin sayesinde TP enerji ve su tüketimini önemli miktarda düşürmüştür). Sertifikasyon tesisin itibarı, pazarlanabilirliği ve ağ kurması açısından önemlidir.

Tesis büyük bir istihdam sağlamakta ve Papallacta köyüne çok sayıda turist çekmektedir. Bunlara ek olarak tesis, çevredeki el değmemiş alandan geçen yürüyüş yolları ağı oluşturmakta ve günübirlik kabinler kurmaktadır.

Karşılaşılan Zorluklar

Hızlı büyüyen bir işi sosyal ve çevresel olumsuzluklara engel olarak yönetmek zordur. Aynı şekilde, maddi kazancı sürdürülebilirlik prensipleriyle dengelemek de zorlayıcıdır. Örneğin, başka yatırım seçenekleri daha çok kâr getirebilecekken, bunun yerine Terra Vakfı kurulmuş ve arıtma tesisi inşa edilmiştir.

Alınan Dersler

Ürün

Otel ve kulübe tesisleri, özel kaplıca tesisleri ve termal havuzlar, fiziksel ve ruhsal sağlık odaklı yaklaşım ile birlikte, özellikle varlıklı olan yerli ve yabancı ziyaretçiler için çok caziptir. Bu sayede konaklama, yemek ve hizmet ücretleri, bölgesel ortalamanın üzerinde olabilmektedir. Andes'in Amazon'la birleştiği yerde, eşsiz ekosistemi ve çarpıcı güzellikteki doğası ve tesis dışında yapılabilecek etkinliklerin çeşitliliği de doğaseverler için bir cazibe unsurudur.



Konum

Tesisin başkent Quito'ya olan yakınlığı, şehir sakinlerinin ve esas hedef pazar olan uluslararası ziyaretçilerin ulaşımı açısından idealdir. Konumu sayesinde Quito sakinleri için popüler bir gününbirlik veya hafta sonu tatil mekânı haline gelmiştir. Çoğu uluslararası seyahatin güzergâhı Quito'dan geçer, bu yüzden daha geniş bir güzergâhtan geçecek olanlar için kolay bir uğraktır ve aynı zamanda konferanslar için de çok uygundur.

Pazarlama

TP Ekvador turizm endüstrisinde oldukça güçlü bir itibara sahiptir. TP'nin ulusal ve bölgesel turizm/eko-turizm rehberleri, etkinlik yönetim rehberi, bireysel tur şirketleri ve bölgedeki diğer eko-turizm tesisleri ile reklam bağlantıları bulunmaktadır. Bağımsız bir sivil toplum kuruluşundan sağlanan sertifikasyon, TP'nin sürdürülebilirlik konusundaki itibarını güçlendirmede çok büyük bir role sahiptir. Bu sertifikasyon, TP'nin bağlantılarını uluslararası kuruluşlara (örn. Rainforest Alliance) kadar genişletmiş ve Ekvador'daki daha geniş çaptaki eko-turizm sektörü ile bağlantılar kurarak tesisin uluslararası profilini yükseltmiştir. Online yorumlar, seyahat rehberleri ve erişilebilir çok dilli websitesi, TP'nin popülerliğine ve ivmesine katkı sağlamıştır.

Yatırım

Kurulduğundan beri TP konaklama kapasitesini arttırmak, arttırılan kapasitenin çevreye karşı duyarlı olmasını sağlamak, çevresel farkındalığı ve etrafındaki değerleri arttırmak için devamlı bir şekilde işe yeniden yatırım yapmaktadır. Tesislerin su ve enerji verimini arttırmak gibi bazı yatırımlar doğrudan ekonomik kazanç sağlarken, Terra Vakfı'nın kurulması gibi bazı yatırımlar ise topluma yönelik fayda sağlamış ve iş açısından ekonomik getirileri uzun vadede olmuştur.

Ayrıntılı bilgi için: www.termaspapallacta.com

4.4.7. Vaka Analizi: Posada Amazonas, Peru

Konum ve Topluluk

Posada Amazonas, Infierno yöre halkı ve özel bir şirket olan Rainforest Expeditions'ın eko-turizm ortak girişimidir. Peru'nun güneyindeki Peru Amazon ormanlarının derinliklerinde bulunmaktadır. Dünyada biyolojik çeşitliliğin en çok olduğu yerlerden birisi olan Madre do Dios bölgesinin içindedir. Infierno toplumu, çoğunluğu Ese-eja yerlileri olan 148 aileden oluşmaktadır.

İşleyiş Şekli

Girişimin %60'ı yöre halkına, %40' ise Rainforest Expeditions'a aittir ancak şirket, yöre halkına 2016'da tüm şirketi alabilmeleri için eğitim vermiştir ve yöre halkı bu konuda çalışmalarını sürdürmektedir. Temel karar alma yapısı, seçilmiş bir 'kontrol komitesi'nden oluşmaktadır.

Posada Amazonas'ın 30 adet çift kişilik kulübesi bulunmakta ve eşsiz yerel bitki ve hayvan çeşitliliğinin deneyimlenmesi ve yürüyüş faaliyetleri için çeşitli imkânlar sunmaktadır. Odak noktası korumadır, bu yüzden bunu, bölgenin ekolojisini öğrenme imkânı sunarak turizm deneyimleriyle birlikte götürür.

Topluma Faydaları

Yerel toplum 2008 yılında yaklaşık 80.000 dolar kâr elde etmiş, ayrıca Toplum Temelli Turizm (TTT) Girişiminde çalışarak 140.000 doların büyük kısmını kazanmışlardır. Köyün ekonomisinin çeşitlenmesi



büyük ölçüde bu sayede olmuştur. Toplumdaki çoğu kişi çiftçilik ve orman ürünlerinin hasadından elde ettiği gelirine, TTT'den gelen gelirini eklemiştir. Ayrıca Girişim yağmur ormanının büyükçe bir bölümünü korumak ve çok sayıda araştırma projesine finansal destek olarak veya ev sahipliği yaparak araştırma ve koruma projelerine katkıda bulunmaktadır.

Karşılaşılan Zorluklar

Toplumu yakın gelecekte çok ciddi zorluklar beklemektedir. Bunlardan

en baskını, Peru ve Brezilya'yı kıydan birbirine bağlayacak olan okyanuslararası otoyol inşasıdır. Tarih boyunca Amazon, yol yapımının ardından gelen başka kalkınma faaliyetleri ve yağmur ormanlarının şiddetli bir şekilde azalmasıyla karşılaşmıştır. Bir eko-turizm merkezi olan Posada'ya karşı bu durum potansiyel bir tehdittir.

Alınan Dersler

Posada, hem kâr hem de koruma güdüsü olan özel bir şirketin yöre halkı ile işbirliği yapması ile başarılı olabilmıştır. Yöre halkının karar verme konusunda söz hakkı oldukça fazladır ve projeden önemli miktarda maddi kazanç sağlamaktadır. Rainforest Expeditions'ın ciddi ve özgün araştırma ve koruma projelerinde yer almasıyla birlikte, girişimde koruma amacı iyice oturmuştur. Bu durum, sadece çevresel fayda sağlamamış, beraberinde turistlere geliştirici ve eğitici bir deneyim sunan yerel ekolojik bilginin toplanması ve saklanması da getirmiştir.

Ayrıntılı bilgi için: www.perunature.com

4.4.8. Vaka Analizi: Pamilacan Deniz Yaşamı Turları, Filipinler

İşleyiş Şekli

Pamilacan Deniz Yaşamı Turu, yunusların ve balinaların yasadışı avlanmasının ve öldürülmesinin önüne geçmek amacıyla Pamilacan Adasında yaşayan topluma alternatif geçim kaynağı sağlamak üzere kurulmuştur.

80'lerde ve 90'larda yunuslar ve balinalar ada sakinleri tarafından avlanarak satılıyordu. 1997 yılında Turizm, Çevre ve Doğal Kaynaklar Dairesi ve WWF'in işbirliği ile yapılan deniz memelilerinin göç yolları üzerine araştırmaya göre, bölgedeki avlanmanın deniz memelileri popülasyonunu etkilediği ortaya çıkmıştır. 1998 yılında yunusların ve balinaların avlanması yasaklanmış, ancak ada sakinlerinin başka bir geçim kaynağı olmadığı için yasa dışı olarak avlanmaya devam etmişlerdir.

2001 yılında Yeni Zelanda AID, Filipinler Ulusal Eko-Turizm Programı'na (PNEP) hedef bölgelerden birisi olan Pamilacan Adaları için hibe vermiştir. Toplum, Pamilacan Adası Yunus ve Balina Gözlem Kuruluşu (PIDWWO) olarak örgütlenmiş ve PNEP tarafından tasarlanan Deniz Yaşamı Turlarını yürütmek için bir kooperatif haline gelmiştir.



Deniz Yaşamı Turları sayesinde turistler yunusları ve balinaları gözlemleyebilmekte ve Pamilacan Adasında toplumsal hayatı deneyimleyebilmektedirler. Turlar paket olarak yerel bir tur operatörü aracılığıyla sabit bir fiyattan satılmaktadır. Alınan paranın belirli bir yüzdesi tur operatörüne komisyon olarak verilirken, kalanını PIDWWO almaktadır. Turun kendisi ise örgütlenen toplum üyeleri tarafından bizzat yürütülmekte, tüm tekneciler, rehberler, hazır yemek hizmeti sunanlar, hediyelik eşya satıcıları toplumdandır, sabit vardiyayla bu hizmetleri sağlamaktadırlar.

Girişimin asli varlıkları (tekneler, can yelekleri, çadırlar, dalış ekipmanı vb.), eğitim kaynakları, materyalleri ve kursları (can kurtarma, yaban hayatı tanıma, tur rehberliği vb.) PNEP tarafından sağlanmıştır, ancak yeni ekipman alımı ve bakımını artık PIDWWO'nun maddi gelirleri karşılamaktadır.

Kuruluş; Turizm Dairesi, Baclayon yerel hükümeti, eyalet hükümeti ve Ayala Vakfı'ndan (Pamilacan Adaları sakinlerini mikrofinansman ve diğer amaçlar için kooperatife örgütleyen vakıf) teknik destek almaktadır.

Çevreye ve Topluma Faydaları

1999'a kadar yasadışı balıkçılıktan başka bir geçim kaynağı olmayan ada sakinlerine eko-turizm hizmeti aracılığıyla geçim kaynağı sunmasıyla birlikte, yunusların ve balinaların katlini bitirmesi en önemli faydası olmuştur. Şimdilerde tur operatörlerinin çoğu eski balıkçılardan oluşmaktadır ve yasadışı balıkçılık oldukça hızlı bir şekilde azalmıştır. Toplumda çevre farkındalığı, yaşanan yere duyulan hayranlık ve liderlik potansiyeli artmıştır. Ayrıca Britanya Havayolları Koruma Ödüllerinde 2006 yılında ikincilik kazanmıştır. PIDWWO tarafından işletilen Deniz Yaşamı Turları, kuruluşun finansal olarak kendini sürdürebilen hale gelmesini sağlamıştır ve şu an kuruluşun 98 üyesi vardır. PIDWWO, turlardan elde edilen geliri adadaki diğer çevresel ve sosyal projeleri (adanın bir kısmını çevreleyen deniz koruma alanı kurulması, katı atık yönetim programına yatırımlar, mercan resiflerini korumak için şamandıra kurulması ve toplumda keçi sahipleniciliği projesi başlatılması gibi) finanse etmek için kullanmaktadır. Kuruluş ayrıca her gezi için çevresel katkı payı ödeyerek bölgesel yönetime katkıda bulunmaktadır.

Karşılaşılan Zorluklar

İlk başlarda hem toplumu hem de bölgesel hükümeti yunusların ve balinaların öldürülmesinin sona erdirilmesi gerektiğine ve eko-turizmin alternatif geçim kaynağı sağlayabileceğine ikna etmek oldukça zor olmuştur.

Bir diğer zorluk ise liderleri ve takipçileri belirlerken toplumu ortak bir amaç ve ortak bir girişim doğrultusunda birleştirmek olmuştur. Girişimin yönetilmesi ise her zaman zorluk taşır. PIDWWO, pazarlama ve satış işlerinin çoğuyla ilgilenen Travel Village Ltd isminde özel bir tur operatörüyle ortaklık kurmuştur ve bu sayede tura katılan turist sayısını oldukça arttırmış ve operasyonlarını genişletmiştir. PIDWWO, yönetim kurulu ve alt kurulları bulunan yasal olarak kayıtlı bir kooperatiftir.

Şu anda harici tur operatörleriyle PIDWWO'yu turları sürekli geliştirmesi yönünde zorlayan bir rekabet vardır. Diğer yandan, popüler olması yüzünden çok fazla tur türemiştir ve bölgesel hükümet turların sayısını sınırlandırmak ve adadaki tüm tur operatörlerinin akredite olmasını sağlamak için belediye yönetmeliği tasarısı hazırlamaktadır.



Alınan Dersler

Deniz Yaşamı Turları Toplum Temelli Turizm projesinin başarısına katkıda bulunan en önemli faktörlerden bazıları aşağıdaki gibidir:

- Bölgesel hükümetin dahli ve siyasi irade
- Toplumun tam katılımı ve tam sahipliği
- Kurumsal anlayışı olan bir toplum inşa edilmesi
- Proje ortaklarından süregelen teknik yardım (eğitim, yönetim vb.)
- Proje ortaklarından devamlı finansal yönetim desteği
- Hükümet ve özel sektör tarafından devamlı pazarlama ve tanıtım
- Toplum için bilgilendirme, eğitim ve iletişim programları
- Deniz yaşamı turları için bir iş planı oluşturulması
- Deniz yaşamını tanıma ve yorumlama konusunda eğitimler düzenlenmesi
- Aktif olarak rehberlere, mağaza güvenlik görevlilerine ve hazır yemek hizmeti (catering) verenlere eğitim vermeleri için STK'lardan ve donör kuruluşlardan yardım talep edilmesi
- Hesapların titizlikle tutulması ve şeffaf, denetlenebilir bir muhasebe sisteminin işletilmesi
- Bazen işin kalitesi, yapılan işlerin sayısından daha önemli olması (eğer tüm sermaye fazlası işe dönüştürülseyse kâr oluşturulmaz ve topluma döndürülmez).

Ayrıntılı bilgi için: <http://www.grayline.com>

5 Fonlama Aktörleri

5.1 Mikro Finans

Çoğu hibe belirli bir projeyi fonlamak için oluşturulur ve hibe veren tarafından verilen Teklif Çağrısı karşılığında belirli bir seviyede uyumluluk, raporlama ve uygulama gerektirir.

Türkiye’de T.C. Kültür ve Turizm Bakanlığı, Birleşmiş Milletler Kalkınma Programı (UNDP) ve Anadolu Efes ortaklığında yürütülen “Gelecek Turizmde” gibi sürdürülebilir turizm projeleri için birçok hibe fonu seçeneği bulunmaktadır.

Bir Toplum Temelli Turizm (TTT) işletmesinin başlangıç fonlarına erişmesinin bir yolu da mikro finanstır ve tüm sektörlerde mikro finansman üzerine uzmanlaşan bazı web siteleri bulunmaktadır.

Eğer TTT girişimi için mikro finans bulmak isteniyorsa, bu tarz siteleri kullanmak faydalı olacaktır. Bu siteler çoğunlukla Premium (ayrıcıklı) kullanıcılar ya da tam üyeler için ödemeli hizmetler sunmaktadır.

5.1.1. MIX Market www.mixmarket.org

MIX, veri analitiği ve pazar içgörülerini ile mali imkânları yetersiz olan topluluklar için sorumlu finansal hizmetler sağlar. MIX bunu iki karar destek platformu; MIX Market ve FINclusion Lab. aracılığıyla yapmaktadır. Sorumlu ve kapsayıcı pazarlar için temel altyapı olan bu platformlar, mali imkânları yetersiz olanlar için koordineli yatırım, etkili politika ve pozitif sosyal etkilerin oluşabilmesi ve esin verebilmesi için gereken ekosistemi sağlamaktadır.

2002 yılında tüzellenen, merkezi Washington DC’de bulunan, Afrika, Asya, Avrupa ve Latin Amerika’da bölgesel ofisleri bulunan MIX, kâr amacı gütmeyen bir kuruluştur. MIX’in çabaları şu küresel ortaklarla işbirliği sayesinde güçlenmektedir: Bill ve Melinda Gates Vakfı, CGAP, The MasterCard Vakfı, IFAD, Michael ve Susan Dell Vakfı, DFID ve Citi Vakfı. MIX sürdürülebilirliği ve platformların kamu yararına olmasını sağlamak için ideal bir çözüm modelini güçlendirir.



MIX Market (www.mixmarket.org) Mikro Finans Kuruluşlarının (MFI) ve destekleyici kuruluşların, şeffaflığı sağlamak ve pazar içgörüsü vermek amacıyla kurumsal veri paylaştığı bir veri merkezidir. Bu sayede kullanıcılar raporlama standardı oluşturabilmekte, raporlama yükünü azaltabilmekte ve sorumlu yatırımı teşvik edebilmektedir.

MIX Market risk analizi ve MFI’ların çalıştığı pazarlardaki fırsatları sunar ve sosyal ve finansal performansın tasdik edilmesini sağlar.



FINclusion Lab (www.finclusionlab.org), mâli imkânları yetersiz olan toplumlara sorumlu finansal hizmetlerin koordineli dağıtımını aşlamak amacıyla düzenlenmiş bir analiz ve veri görselleştirme atölyesidir. FINclusion Lab araçları ile kullanıcılar ulusal ve alt-ulusal seviyede dışlanan topluluklar için finansal hizmetlere erişimi, bunların kalitesini ve kullanımını analiz etmelerini sağlar. FINclusion Lab, finansal kapanış verilerini içgörüyeye çevirerek politika belirleyicilerin ve finansal hizmet sağlayıcıların stratejilerini en verimli hale getirmesini ve ulusal amaçlar doğrultusundaki ilerlemelerini ölçmelerini sağlar.

MixMarket Türkiye'yi de kapsamaktadır. Örnek mikro-finance vakalarından birisi olan "TGMP Türk Grameen Mikrofinans Programı" ekran görüntüsünde gösterilmiştir.

5.1.2. Microfinance Gateway www.microfinancegateway.com

Site hem mikro finans hem de mikro ve küçük işletmeler için finansman seçenekleri hakkında geniş çapta bilgi sunmaktadır. Sitenin Türkiye için büyük bir veritabanı bulunmaktadır.

Microfinance Gateway finansal katılımı küresel bir kaynaktır. 2000 yılında kurulmuştur. Dünyadaki yoksulların finansal katılımını geliştirmek için çalışan bireyler ve kuruluşlar için değerli bir kaynaktır.

Microfinance Gateway'in 200'ün üzerinde ülkeden, 1 milyondan fazla ziyaretçisi bulunmaktadır. Ziyaretçileri siteyi, mikrofinans ve finansal katılım üzerine bilgi ve kariyer geliştirme fırsatları bağlamında internetin lider kaynağı olarak tanımlamaktadır.

5.2 Özel Vakıflar

KOBİ'ler, Toplum Temelli Turizm girişimleri ve yöresel gruplar için başlıca sürdürülebilir turizm belgelendirme fonu kaynaklarından biri de özel vakıflardır. Tüm dünyada sürdürülebilir kalkınma, sosyal eşitlik, yerel ve toplum temelli girişim konularına dikkat çeken binlerce vakıf vardır. Bu vakıflar, çok küçükten milyar dolarlık varlığı olanlara kadar değişkenlik gösterebilmektedir. Bu vakıfların öncelikleri ve fonlamaları, çoğunlukla kurucusunun veya yönetim kurulunun önem verdiği değerler



ve bunlara bağıli stratejik odaklarla beraber yıldan yıla deęişebilmektedir. Vakıfların fonları 50 dolarlık küçük tohum (başlangıç) hibelerden, yüzbinlerce dolarlık, yıllara yayılan hibeler veya kredilere kadar deęişebilmektedir. Fon doğrudan turizm girişimlerine veya toplum gruplarına ya da STK ve yerel birlikler aracılığıyla verilebilir.

Çok sayıda vakıf; KOBİ'lerin, toplum temelli girişimlerin ve yöresel grupların erişim zorlukları ve sertifikasyonları için önemli destekler vermiştir.

Potansiyel vakıf kaynaklarını belirlemek için çok sayıda web sitesi ve kaynak bulunmaktadır. www.foundationcenter.org da bunlardan biridir.

5.2.1. Foundation Center; www.foundationcenter.org

Foundation Center 1956 yılında kurulmuştur ve hayır işlerinde dünya çapında öncü bilgi kaynağıdır. Dünyayı deęiştirmek isteyen insanları veri, analiz ve eğitim yollarıyla ihtiyaç duydukları kaynaklarla buluşturmaktadır. Foundation Center ABD'de ve küresel ölçekte hibe verenler ile onların verdiği hibeler için en kapsamlı veritabanı olma statüsünü korumaktadır. Ayrıca her seviyede hayırseverlik bilgisini geliştirmek için araştırma, eğitim ve çalışma programları düzenlemektedir. Her gün binlerce insan Foundation Center'ın web sitesini ziyaret etmektedir. Ayrıca ulusal ve dünya çapında 450'den fazla Fonlama Bilgi Ağı noktasında bulunan beş kütüphane/öğrenme merkezi hizmeti sağlamaktadır.

5.2.2. Avrupa Vakıflar Merkezi (EFC)

Avrupa Vakıflar Merkezi 1989 yılında kurulan, Avrupa içinde ve dışında hayır işleriyle uğraşan kamu yararına çalışan vakıfları ve kurumsal bağışçıları temsil eden uluslararası bir üyelik birliğidir. Merkez, dört temel hedefi doğrultusunda etkinlikler oluşturmakta ve sürdürmektedir: 1- Destekleyici yasal ve mali ortam yaratma; 2- Vakfın çalışma ortamını belgeleme; 3- Vakıf profesyonellerinin kapasitesini geliştirme; 4- Hem vakıflar arasında, hem de vakıflar ve dięer aktörler arasında işbirliğini teşvik etme.



30 Eylül - 2 Ekim 2015 tarihleri arasında İstanbul'da önemli bir etkinlik gerçekleştirilmiştir: "Hibe Verenler Doęu Forumu GEF2015". Yönlendirme komitesinde UNDP'nin de yer aldığı etkinliğe Koç Vakfı ev sahiplięi yapmıştır. GEF2015 etkinliği "Eşit fırsatlar yaratmak: Farklılıkların üstesinden gelme" konusunu işleyerek İstanbul'da benzersiz bir deneyimi hayata geçirmiştir.

Etkinlik tüm hibe verenleri aynı yerde bulmak için iyi bir fırsat yaratmıştır.

Daha fazla bilgi için:

<http://www.gef.efc.be>



5.3 Sivil Toplum Kuruluşları veya Kar Amacı Gütmeyen Kuruluşlar (STK'lar)

Sürdürülebilir turizm ve sürdürülebilir turizm sertifikasyonunun mükemmel bir strateji olarak işlev gördüğü; sürdürülebilir uygulamalar, arazi korunması, sosyal adalet ve sosyo-ekonomik kalkınma alanlarında çalışan pek çok yerel, ulusal ve uluslararası STK vardır. Genel olarak bu STK'ların kendi fonları bulunmamaktadır ancak sürdürülebilir uygulamaları içeren donör ve hibe fonlama program ve projelerine başarılı bir şekilde erişebilmekte, hükümetlerle sürdürülebilir projeleri destekleyen politikalar güdülmesi için görüşebilmekte ve/veya yaratıcı finansman araçları yaratabilmektedirler.

STK'lar sertifikasyonu sübvans etmek için sertifika programlarıyla ortaklık kurabilirler veya doğrudan sertifika arayan işletmelere hibe, teknik yardım ve diğer destekleri sağlayabilirler. STK'larla ortak olmanın avantajları, asgari yönetim ve raporlama gereksinimleri, geri ödeme gerekmeyen “yumuşak” fonlar ve uluslararası pazara erişimdir. STK'lar gelişmiş ülkelerdeki çok-taraflılar, hükümetler ve işletmelerle başarılı bir şekilde ortaklık kurabilirler.

STK'lar üzerinden fonlama mekanizmasının dezavantajları ise proje ve görev odaklı olmanın, STK'ların hedefleri açısından bir iş girişimi bakış açısı yerine kısa vadeli etkilere vurgu yapılmasına sebebiyet vermesi olabilir. Birçok yerel topluluk ve yöresel grup, bölgesel olarak hareket etmenin gerektiğini belirterek uluslararası STK'ların yerel ihtiyaçlara karşı kültürel hassasiyeti olmadığı konusunda eleştiriler getirmiştir.

Türkiye'de yaklaşık üçte biri Ankara, İstanbul ve İzmir şehirlerinde bulunan STK'lar, çevre sorunlarına karşı farkındalığın arttırılmasında ve çevre politikalarının geliştirilmesinde çok önemli bir role sahiptir. Bu STK'lar özellikle doğayı koruma, biyolojik çeşitlilik, orman, toprak erozyonu, denizler ve kıyılar ile sürdürülebilir turizm üzerine çok sayıda araştırma çalışmaları ve projeleri yürütmektedir. Sürdürülebilirlik ilkelerinin benimsenmesi halinde turizm, kalkınma için çok değerli bir seçenek olabilir. Sürdürülebilir turizm hem doğal çevreye ekonomik değer katar hem de doğanın korunmasına katkıda bulunur.

Beypazarı buna iyi bir örnektir. Sivil Toplum Kuruluşları, yerel toplum ve yerel esnafı, Beypazarı Belediyesi'yle ve Beypazarı'ndaki bölgesel üniversitelerin ilgili bölümleriyle işbirliği içinde kültürel, tarihi ve doğal değerleri korumak ve geliştirmek amacıyla AB ve UNDP-GEF SGP (Küresel Çevre Fonu Küçük Destek Programı) tarafından desteklenen projeler yürütmüştür.

5.4 Birleşmiş Milletler Kuruluşları

BM sistemi içerisinde turizmde sürdürülebilirlik kriterini geliştirme, finanse etme ve sürdürülebilir turizmi kalınmada bir araç olarak kullanma konularında çalışan birçok kuruluş bulunmaktadır. Bunlardan en önemlileri: Birleşmiş Milletler Dünya Turizm Örgütü (UNWTO), Birleşmiş Milletler Çevre Programı (UNEP), Birleşmiş Milletler Kalkınma Programı (UNDP), Birleşmiş Milletler Eğitim, Bilim ve Kültür Örgütü (UNESCO), BM Asya ve Pasifik Ekonomik ve Sosyal Komisyonu (UNESCAP) ve BM Ticaret ve Kalkınma Konferansı (UNCTAD)'dır. Bunlara ek olarak, sürdürülebilir turizmi içeren çeşitli girişimler bulunmaktadır.

Seyahat ve turizm alanında lider kuruluş olan **Birleşmiş Milletler Dünya Turizm Örgütü**'ne (UNWTO), Birleşmiş Milletler tarafından sorumlu, sürdürülebilir ve evrensel olarak erişilebilir turizmin geliştirilmesinin desteklenmesinde merkezi ve karar verici bir rol verilmiştir. UNWTO turizm bakanlıkları tarafından temsil edilen üye ülkelerden oluşur. Kuruluş bir yandan üye ülkelerin, turizm destinasyonlarının ve işletmelerin turizmin olumlu ekonomik, sosyal ve kültürel etkilerini en üst



seviyeye çekmesini ve tüm meyvelerini alabilmesini sağlarken, diğer yandan turizmin olumsuz sosyal ve çevresel etkilerinin en aza indirilmesini sağlayan bir bakış açısıyla, teknoloji transferi ve uluslararası işbirliğinin arttırılmasında, kamu-özel sektör ortaklıklarının özendirilmesi ve geliştirilmesinde ve Turizmde Global Etik İlkeler'in uygulanmasının teşvik edilmesinde katalizör görevi görür. UNWTO, Turizm yoluyla ekonomik büyümenin canlandırılmasını ve istihdam yaratılmasını, çevreyi ve kültürel mirası korumak için teşvikler sağlanmasını ve barış, huzur ve insan haklarına saygının desteklenmesini amaçlamaktadır. 2002'de UNWTO, Yoksulluğun Ortadan Kaldırılması için Sürdürülebilir Turizm Programını (ST-EP) başlatmış ve sürdürülebilir turizm biçimlerini geliştirerek yoksulluk seviyelerini düşürmeyi hedeflemiştir.

BM Vakfı (UN Foundation), Expedia ile ortaklık içinde Dünya Mirası Birliği'ni geliştirerek sürdürülebilir turizmin teşvik edilmesinde önemli bir rol oynamaktadır. BM Vakfı, Küresel Sürdürülebilir Turizm Kriterleri'nin (GSTC) oluşturulmasındaki katalizör işlevi üstlenmiştir. Binlerce en iyi uygulamaya dayanan, dünyada halihazırda kullanılan standartlardan derlenen bu kriterler, gelişmekte olan sürdürülebilir turizm uygulamasına rehberlik edecek ortak bir çerçeve sağlamak için oluşturulmuştur. GSTC girişimi tüm turizm sektörü için temel bir referans noktası belirlemiş ve bu da sürdürülebilirliği, turizm gelişiminin doğal parçası haline getirmede çok önemli bir adım olmuştur.

BM Vakfı; Dünya Mirası Alanları içinde ve çevresindeki toplumlar için koruma, sürdürülebilir turizm ve ekonomik büyüme konularını desteklemek amacıyla turizm endüstrisi ile de çalışmıştır.

Birleşmiş Milletler Kalkınma Programı (UNDP): Birleşmiş Milletler'in küresel kalkınma ağı olan BM Kalkınma Programı (UNDP), insanlara bilgi, deneyim ve daha iyi bir yaşam kurmaları için kaynak ulaştıran ve değişimi savunan bir kuruluştur. UNDP 177 ülkede, çeşitli ortakları ile birlikte, toplumlara kendi buldukları çözümlerde yardımcı olarak, onların ulusal ve küresel kalkınma çabalarına destek vermektedir. UNDP ülkelere; üç temel alanda çözüm bulmaları için yardım etmektedir:

1. Sürdürülebilir kalkınma
2. Demokratik yönetim ve barışı inşa etme
3. İklim değişikliği ve afetlere dayanıklılık

Ayrıca UNDP, Sürdürülebilir Kalkınma Hedefleri'nde belirlenen 17 hedefe 2030 yılına kadar ulaşılması için hükümetlerle, özel sektörle, STKlarla işbirliği içinde çalışarak deneyimlerini aktarmaktadır.

UNDP, enerji ve çevre programlarının ana odağını 'kalkınma için biyoçeşitlilik' yapmıştır. 2020 yılına kadar belirlediği biyolojik çeşitlilik ve ekosistemler küresel strateji çerçevesinde, biyolojik çeşitlilik ve ekosistemlerle ilgili hedefleri balıkçılık, tarım, ormancılık gibi üretken karasal ve denizel çoklu sektörlerin içine dâhil etmeyi, kara ve su ekosistem hizmetlerinin varlığını sürdürecektir sürdürülebilir üretim uygulamalarını desteklemeyi, biyolojik çeşitliliği korumayı taahhüt etmiştir. UNDP; biyolojik çeşitlilik dostu üreticilerin yeni pazarlara girmesini sağlayarak, yöre halkına gelir getirecek doğa ve toplum temelli turizm girişimlerini destekleyerek, böylece iş olanakları yaratarak ülkelere yardımcı olmaktadır. Ayrıca biyolojik çeşitliliğin korunması için genişletilen korunan alanlar aynı zamanda yeni iş alanları yaratmakta, turizm gelirlerini artırmaktadır.

UNDP Biyoçeşitlilik ve Ekosistemler Küresel Programı, birbirini bütünleyen faaliyetlerle, UNDP'nin yerel, ulusal ve küresel seviyelerde değişimi tetiklemesini sağlamaktadır.



Turizm projeleri genellikle GEF'in Küçük Destek Programı aracılığıyla fonlanmaktadır. GEF SGP, biyolojik çeşitliliğin korunması, iklim değişikliğinin etkilerinin azaltılması, uluslararası suların korunması, arazi bozulmasının (öncelikli olarak çölleşme ve ormansızlaşma) önüne geçilmesi ve kalıcı organik kirleticilerin yok edilmesi Odak Alanlarında toplum temelli turizm aracılığıyla küresel çevresel faydalar elde etmeyi amaçlamaktadır.

1992'den beri UNDP tarafından uygulanan Küçük Destek Programı, Küresel Çevre Fonu'nun kurumsal programıdır. SGP; 125'ten fazla ülkede yerel sivil toplum kuruluşlarının sürdürülebilir kalkınmaya yönelik projelerine hibe vererek, toplum temellilik yaklaşımıyla yenilikçi, kapasite geliştirme ve güçlenme gibi konuları destekler. SGP biyolojik çeşitliliğin korunması, iklim değişikliğine uyum ve azaltım, arazi bozulmasının önüne geçilmesi, uluslararası suların korunması, kimyasalların etkilerinin azaltılması konularında 20.000'den fazla toplum temelli proje desteklemiştir. Bunu yaparken de sürdürülebilir geçim kaynaklarının oluşturulmasına katkı sağlamıştır.

UNDP'nin projeler kapsamında hibe vermede tedarik kriterleri, hibe alanın: 1) Planlandığı gibi mal ve/veya hizmetleri üretebilecek teknik kapasitesinin olması; 2) Finansal gücünün olması; 3) Yönetiminin UNDP Genel Şartlar ve Koşullarına uyması 4) Sunulan ürünün ulusal ve uluslararası kalite standartlarında olduğuna veya hizmetlerinin ulusal ve uluslararası kabul gördüğüne dair kanıt olması; 5) Mallar veya sunulan hizmetler için satış sonrası hizmeti sağlayacak üretim kapasitesinin bulunması; 6) Çevresel uyum (ISO 14000 belgesi); ve 7) BM Global Compact'a katılmasıdır. Çevreye uyum maddesinin altında şu kriter de vardır: İnsan sağlığına ve çevreye karşı risklerin yok edilmesi veya azaltılması için çaba gösteren, "sürdürülebilir" veya "yeşil" tedariğin özünde, kirliliğin önlenmesi ilkesi bulunmaktadır. Bunu sağlamak içinse, UNDP çalışanları satın alımları, alımın gerekliliğinden, kaynak kullanımına, atık üretiminden, çevreye ve kullanıcılara etkisine kadar çeşitli kriterlere göre değerlendirmelidir.

Turizm; 2015 yılında belirlenen ve dünyanın kalkınma gündemini şekillendiren ve UNDP tarafından takip edilen 17 adet Sürdürülebilir Kalkınma Hedefine (SDG) doğrudan veya dolaylı olarak katkı yapmaktadır. Özellikle turizm; insana yakışır iş, kapsayıcı ve sürdürülebilir ekonomik büyüme, sorumlu tüketim ve üretim, toplumsal cinsiyet eşitliği ve hedefler için ortaklıklar kurma hedefleriyle doğrudan ilişkilidir.

Birleşmiş Milletler tarafından 2017 yılı Kalkınma için Sürdürülebilir Turizm Yılı olarak ilan edilmiştir. Kalkınma için Sürdürülebilir Turizm Yılı, 2030 Sürdürülebilir Kalkınma Gündemi ve Sürdürülebilir Kalkınma Hedefleri kapsamında da önemli bir amaca hizmet etmektedir. 2030 yılına kadar dünya genelinde yoksulluğu ve eşitsizlikleri azaltacak çabalara destek sağlayabilecek şekilde turizm politikalarında, özel sektör uygulamalarında ve tüketici davranışlarında değişikliklerin desteklenmesi hedeflenmektedir. Kalkınma için Sürdürülebilir Turizm Yılı beş ana alanda turizmin rolünü güçlendirmeyi öngörmektedir:

1. Kapsayıcı ve sürdürülebilir ekonomik kalkınma
2. Toplumsal kapsayıcılığın sağlanması, istihdamın artırılması ve yoksulluğun azaltılması
3. Kaynakların etkin kullanımı, çevrenin korunması ve iklim değişikliği ile mücadele
4. Kültürel değerlerin, çok kültürlülüğün ve kültürel mirasın korunması
5. Karşılıklı anlayış, barış ve güvenlik.



UNDP Türkiye tarafından Küresel Çevre Fonu (GEF) desteği ile yürütülen Orman Koruma Alanları Yönetiminin Güçlendirilmesi, Türkiye'nin Deniz ve Kıyı Koruma Alanları Sisteminin Güçlendirilmesi, Akdeniz Ormanları Entegre Yönetimi projeleri kapsamında toplum temellilik yaklaşımıyla ekoturizm planları hazırlanmış, çalıştaylar ve eğitimlerle yöre halkının bilgi ve kapasitesi artırılmış, geçim kaynaklarının çeşitlenmesine katkı sağlanmıştır.

BM ve koruma konusunda çalışan topluluklar turizm endüstrisinden 32 kuruluşun koalisyonuyla ortaklık kurarak sürdürülebilir turizm işletmeciliği ile ilgili standartlar belirleyecektir. Bu standartlar herhangi bir turizm işletmesinin asgari uyabileceği biçimde olacak veya sertifikasyon programları, seyahat destinasyonlarını geleceğe yönelik olarak koruma ve saklamayı temel alabilecektir.

BM kuruluşları Türkiye'de ve dünyada birçok sürdürülebilir turizm projesi desteklemektedir.

5.5 Dünya Doğayı Koruma Vakfı (WWF)

WWF 50 yılı aşkın bir süre önce kurulmuştur ve doğanın geleceğini korumaktadır. Dünyanın önde gelen koruma kuruluşu olan WWF 100 ülkede çalışmakta ve ABD'de 1,1 milyon, tüm dünyada ise 5 milyona yakın kişi tarafından desteklenmektedir. WWF'nin kendine özgün çalışma şekli, küresel erişim ve bilimle ilgilenen bir vakfı birleştirmekte; yerelden küresele her seviyede eylemi içermekte ve hem insanların hem de doğanın ihtiyaçlarını karşılayan yenilikçi çözümlerin teminini sağlamaktadır.

WWF dünyanın birçok yerinde yerel topluluklarla birlikte yürütülen ekoturizm programlarının sayısını arttırmak için çalışmalar yapmaktadır. WWF hem doğayı korumak hem de insanların geçim kaynaklarını iyileştirmek için Galapagos'da sürdürülebilir turizm üzerine çalışma yürütmektedir. WWF ayrıca, Namibya'da da büyüyen bir ekoturizm programının gelişmesi için korunan alanların yönetimine yardım etmektedir. Nepal'de ise WWF yöre halkına sürdürülebilir turizm altyapısı geliştirmede eğitim vererek toplum temelli turizm girişimlerini desteklemektedir. Buna ek olarak WWF, gelirinin bir kısmını küresel koruma çabalarına harcadığı üyelerine yönelik çeşitli turlar düzenlemektedir.

WWF Akdeniz'de yoğun turizm gelişiminin yıllar içinde neden olduğu çevresel zarara dikkat çekmeye çalışmaktadır. Ayrıca, sorumlu turizm alternatifleri için destek arayışındadır. Türkiye'den de tezat oluşturacak örnekler verilebilir. Belek gibi ekolojik önemi olan bir bölge, kitle turizmi destinasyonu haline getirilmiş; kötü planlama, kapasitesinin üzerinde insan sayısı, artan kirlilik ve yöre halkının katılımının olmaması yüzünden boğulmuştur.

Komşusu Çıralı ise aksine, WWF-Türkiye'nin yerel paydaşlarla ve yöre halkıyla birlikte çalıştığı küçük bir kıyıdır ve kıyıya yönelik yapılaşma ve gelişiminin türünü ve miktarını sınırlayan yasaların uygulanmasını sağlayabilmiştir. Bölge için oluşturulan yeni yönetim planı, sınırlı ve az etkisi olan bir gelişimi teşvik etmektedir. Yerel bir dernek oluşturulmuştur ve yüksek yaz sezonunda yöre halkı, turistler ve gönüllüler çevredeki sahillerde deniz kaplumbağası yuvalama alanlarını izlemektedir. Çıralı, birbiriyle alakalı paydaşların bir araya gelerek çevre dostu sorumlu turizm için nasıl yeni bir vizyon oluşturabildiğini gösteren somut bir örnektir.

WWF-Yunanistan'ın toplum temelli ekoturizmi destekleme politikası bulunmaktadır. Dadia orman rezervlerindeki koruma projesi buna çok iyi bir örnektir. Yerel toplumun katılımı ve turizm aracılığıyla gelir elde etmesi, rezerv alana destek sağlamıştır. Hostel şeklindeki turizm tesisleri ve bilgi merkezi, toplum temelli işletmeye verilmiş, yerel rehberler işe alınmış ve agroturizm kadın kooperatifiyle bağlantı kurulmuştur. Bununla birlikte bölgede ziyaretçi yönetimi ve taşıma kapasitesine yönelik endişelere eşit derecede önem verilmiş, net bir zonlama sistemi ve yönetim planının yanı sıra, ekoturizmin geliştirilmesinin her alanında doğa korumacıların dâhil olması sağlanmıştır.



5.6 Uluslararası Dođayı Koruma Birliđi (IUCN)

IUCN, en acil çevre ve kalkınma sorunlarına pragmatik çözümler getirerek dünyaya yardımcı olmaktadır.

IUCN'in çalışmaları; doğanın değerini biçme ve doğayı koruma, onun etkin ve hakkaniyetli kullanımını sağlama, iklim, gıda ve kalkınma konularındaki küresel sorunlara doğa temelli çözümler uygulamaya odaklanmıştır. IUCN bilimsel araştırmaları desteklemekte, dünyanın birçok yerinde saha çalışmaları gerçekleştirmekte ve hükümetleri, STK'ları, BM'yi ve şirketleri politikalar, yasalar ve iyi uygulama örnekleri geliştirmek için bir araya getirmektedir.

IUCN, 1.200'den fazla hükümet ve STK üyesiyle ve 160 farklı ülkeden, yaklaşık 11.000 gönüllü uzmanıyla, dünyanın en eski ve en büyük küresel çevre kuruluşudur. IUCN bünyesinde 45 ofiste 1.000'in üzerinde çalışanı ve tüm dünyada yüzlerce kamu, STK ve özel sektör ortađı bulunmaktadır.

IUCN Türkiye Ulusal Komitesi 2005 yılında kurulmuştur ve o zamandan beri koruma konusunda çalışmaktadır. Komitede 6 IUCN Üyesi bulunmaktadır: T.C. Orman ve Su İşleri Bakanlığı, Tabiat Varlıklarını Koruma Genel Müdürlüğü, Dođa Derneđi (DD), TEMA, Türkiye Tabiatını Koruma Derneđi (TTKD), WWF-Türkiye.

5.7 Genel Olarak Çok Taraflı ve Devlet Yardım Ajansları

Bu kuruluşlar KOBİ'lerin, Toplum Temelli Girişimlerin ve yöresel grupların geleneksel bankacılık kuruluşları aracılığıyla sertifikalandırmaya erişimini arttırabilir. Bankalara finansal teşvikler sağladıklarında, yatırımın çevresel ve sosyal olarak riski azaltmasını garanti altına almak için kriterler geliştirilmesine yardımcı olurlar. Turizm yatırımı için, bunun yerine sertifikalandırma programları kullanılabilir. Aslında sertifikalandırma, krediyle iş geliştirmenin maliyetinin bir parçası olacaktır.

Çođu Uluslararası Finans Kuruluşunun (IFI'ların) kendi finansal, sosyal ve çevresel borç verme kriterlerini karşılayan özel sektör projeleri için, ticari şartlarda borç ve daha az sıklıkla ise sermaye finansmanı sağlayan bir özel sektör "penceresi" veya aracı vardır. Bu borç verenlerle daha geleneksel ve ticari olanlar arasındaki esas fark, gelişmekte olan ülkelerde özel sektörün gelişmesini desteklemek ve özel yatırımı canlandırmak için üstlendikleri risk derecesidir.

Çođu IFI; mikro, küçük ve orta ölçekli projeleri (4 milyon ABD Dolarına kadar olan) bireysel bazda finanse etmemektedir, çünkü kredinin işleme alınması veya yatırımın yönetilmesinin maliyeti, karşılığında elde edilebilecek kazancı ciddi oranda azaltmakta ya da geçmektedir.

Ancak, bu organizasyonların pek çođu, tipik olarak yerel ortaklar ve bazen de özel yatırımcılarla uzmanlaşmış fonlar (bölgesel veya belirli bir sektör veya amaç için) kurmaktadır. Bunun, söz konusu kuruluşlara faydası ise fonların ve kredilerin ortaklar tarafından yönetilmesidir ki bu da IFI'lerin işleme alma ve idari giderlerini azaltmaktadır.

Bundan sonraki bölümlerde ana IFI aktörleri hakkında bilgi verilmiştir.

5.8 Güneydođu Avrupa için Avrupa Fonu (EFSE)

Güneydođu Avrupa için Avrupa Fonu (EFSE), kelimenin tam anlamıyla bir kamu-özel sektör ortaklığıdır ve donör kuruluşları EFSE'nin çalışma mekanizmasında başlıca bir role sahiptir: farklı risk dilimlerinin yaratılması ve kademeli geri ödeme mekanizması sayesinde, donör kuruluşlar tarafından sağlanan hibe fonları özel sermayeyi çeken asıl şeydir.



Güneydoğu Avrupa için Avrupa Fonu (EFSE), Federal Almanya Ekonomik İşbirliği ve Kalkınma Bakanlığı (BMZ) ve Avrupa Komisyonu'nun finansal desteği ile KfW Kalkınma Bankası tarafından kurulmuştur.

EFSE mikro ve küçük işletmelere sürdürülebilir fonlama sağlayarak büyümelerine, ek gelir oluşturmalarına ve istihdam yaratmalarına yardımcı olmakta, ayrıca, dar gelirli ailelere hane durumlarını düzeltmeleri için destek olmaktadır.

Türkiye'deki EFSE Sorumlu Fonlama Uygulamaları:

Vaka 1: EFSE ve Garanti Leasing'in Türkiye'de Kırsal Kredileri Finanse Etmek için Ortaklıklarını Genişletmesi

"Güneydoğu Avrupa için Avrupa Fonu (EFSE), yarısı Türkiye'nin Kalkınmada Öncelikli Bölgesindeki mikro ve küçük işletmelere ikraz edilmek üzere Garanti Finansal Kiralama A.Ş.'ye (Garanti Leasing) 20 milyon Euro kredi vermiştir.

Bu EFSE'nin Garanti Leasing'e verdiği ikinci kredidir ve bu kredi, 1.500'ün üzerinde yeni kiralama fonlamak için kullanılacaktır."

Vaka 2: EFSE'nin, Burgan Bank'a Türkiye'deki MKOBİ'leri Desteklemek için 20 Milyon Euro Kredi Vermesi

"Güneydoğu Avrupa için Avrupa Fonu (EFSE), Burgan Bank'a verdiği 20 milyon Euro ile Türkiye'deki kredi ortağı kuruluşları arttırmıştır. Bu kredi sayesinde Burgan Bank ülkede, fonun hedef grubunda olan Mikro, Küçük ve Orta ölçekli işletmelere 1.000'in üzerinde ek uzun-vadeli kredi verebilecektir."

Vaka 3: EFSE ve IFC'nin Alternatifbank'a 97 Milyon ABD Doları Kredi Sağlaması

"Güneydoğu Avrupa için Avrupa Fonu (EFSE) ve IFC, 97 milyon ABD Dolarlık kredi ile Alternatifbank (Abank) ile ortaklığının kapsamını arttırmıştır. EFSE, bu miktarın 22 milyon ABD Dolarlık kısmıyla mikro ve küçük işletmelere (MKİ'ler) destek sağlamıştır. "

5.9 Dünya Bankası

Dünya Bankası Grubu'na bağlı beş kuruluş bulunmaktadır: Hükümetlere borç veren Dünya Bankası (resmi olarak Uluslararası İmar ve Kalkınma Bankası, IBRD); dünyanın en fakir ülkelere fon sağlayan Uluslararası Kalkınma Birliği (IDA); özel sektöre borç veren Uluslararası Finans Kurumu (IFC); "gelişmekte olan ülkelerdeki yatırımlar için ticari olmayan risklere karşı siyasi risk sigortası (veya garantisi) sağlayarak ve de garanti altına alınan yatırımlar için uyumsuzluk çözüm hizmeti sunarak" gelişmekte olan ülkelerde direkt yabancı yatırımını teşvik eden Çok Taraflı Yatırım Garanti Ajansı (MIGA) ve Uluslararası Yatırım Anlaşmazlıklarının Çözüm Merkezi.

Tüm bu kuruluşların turizmle de ilgisi bulunmaktadır ve hem sürdürülebilir turizmin gelişiminin finanse edilmesi hem ilke ve standartların belirlenmesi bağlamında Turizmde Sürdürülebilir Yatırım ve Finansman (SIFT) ağıyla ilişkilendirilebilirler.

Dünya Bankası Grubu, normalde projeleri değerlendirmede finansal, ekonomik verimlilik, sosyo-ekonomik ve çevre değerlendirmesini kapsayan bir maliyet-fayda analizi kullanmaktadır.

Dünya Bankası, ekonomik kalkınmayı destekleyecek ve yoksulluğun azaltılmasını sağlayacak olan gelir getirici varlıkları oluşturma kapasitesi nedeniyle, kültürel mirasın ve sürdürülebilir turizmin



yatırımda öncelikli olduğunu kabul eder. Bu iki hedef, çok sektörlü proje ve faaliyetlerle iç içedir. Dünya Bankası'nın portföyü, fiziksel planlamayı iyileştirmeye odaklı turizm gelişimine olanak sağlayan yatırımlara doğru kaymıştır.

IBRD ve IFC'nin Türkiye için önceliklerinde turizm projelerinin finanse edilmesi bulunmamaktadır. Ancak, Dünya Bankası'nın liderliğindeki SIFT ağı Türkiye'deki sürdürülebilir turizm projelerini finanse etmek için bir araç olarak değerlendirilebilir.

5.10 Turizmde Sürdürülebilir Yatırım ve Finansman (SIFT) Ağı

Turizmde Sürdürülebilir Yatırım ve Finansman (SIFT) ağı, aşağıdaki yöntemlerle turizm geliştirme yatırımlarında ve finansmanında sürdürülebilirliği anaakımlaştırma amacıyla olan bir bilgi ve yatırım ağıdır:

- Turizm yatırımlarında ve finansmanında sürdürülebilirliği anaakımlaştırmak amacıyla, ana esaslar, kıyaslama mekanizmaları ve gönüllü girişimler (gönüllülük standardı dâhil olacak şekilde) geliştirerek kalkınmayı canlandırmak ve turizm yatırımlarında iyi uygulama örneklerini paylaşmak.
- Müsait olan finansal kaynaklarla, gelişmekte olan ülkelerdeki sürdürülebilir turizm ürünlerindeki talebi karşılamak. Ağ, yeni fon yaratmayı planlamamaktadır ancak, bilgi alışverişini ve var olan fonlar, donörler, yatırımcılar ve gelişmekte olan ülke destinasyonları arasında koordinasyonu sağlamak planlama dâhilindedir.
- Ağ üyelerine uygulamalı araştırma, kapasite geliştirme ve eylem-odaklı yayınlar sağlamak, tüm dünyadan profesyonelleri bir araya getiren çalıştaylar ve etkinlikler (iş fırsat forumları veya ortak girişim çalıştayları gibi) düzenlemek.

Birbiriyle ilişkili bu üç madde, SIFT Ağı'nın çalışma programına dâhil edilecek ve onlara uygun belirli çıktılar oluşturulacaktır.

SIFT Ağı özel yatırımcılara, çok yönlü ve iki yönlü donörlere ve finans kuruluşlarına, destekledikleri turizm geliştirme faaliyetlerinin sürdürülebilir yönlerini ele alabilmeleri için gereken stratejileri belirlemede yardımcı olacaktır. Yatırımcılar sürdürülebilirliği ele almak için hangi geçici olmayan gönüllülük standartlarını uygulamalıdır? Bunları nasıl uygulamaya koymalıdır? Bunlara uyulduğundan nasıl emin olabilirler?

Şu anda yedi kuruluş, SIFT ağı'nın kuruluşunu tamamlamak için, hep birlikte koordinatör grup olarak çalışmaktadır. Bu kuruluşlar: UNEP, BM Vakfı, Dünya Bankası Grubu, GEF, UNWTO, Küresel Sürdürülebilir Turizm İttifakı ve Fransa Ekoloji, Enerji, Sürdürülebilir Kalkınma ve Şehir ve Bölge Planlaması Bakanlığı'dır (Sürdürülebilir Turizmin Geliştirilmesi Uluslararası Görev Gücü'nde - ITF-STD Başkan olarak).

SIFT ile ilgili daha fazla bilgi, başvuru süreci ve vaka analizleri için Sorumlu Seyahat Merkezi (CREST) tarafından hazırlanan ve UNEP'e sunulan SIFT_Concept_paper_24Nov09.doc dosyasını internetten indirebilirsiniz.

5.11 Uluslararası Finans Kurumu (IFC)

Uluslararası Finans Kurumu (IFC), Dünya Bankası Grubu'nun özel sektör koludur. IFC, sürdürülebilir turizmin geliştirilmesinin önündeki ana engelleri saptayan ve ölçen, standart ve tekrarlanabilir bir süreç olan Turizm Sektörü Teşhis (TSD) aracını geliştirmiştir. Bu araç, IFC müdahalelerine rehberlik



edeceği gibi, yatırım fırsatlarının değerlendirilmesi ve boşlukların saptanması amacıyla da kullanılabilir.

IFC geliştirmekte olan ülkelerde sürdürülebilir turizm projeleri de dâhil olmak üzere, özel sektör projelerini finanse etmektedir. Küresel Çevre Fonu (GEF) aracılığıyla IFC, bazı küçük ekoturizm projelerini biyolojik çeşitliliğin korunması girişimi kapsamında fonlamaktadır.

IFC, geçmiş yıllarda Türkiye’de İstanbul’daki Conrad Oteli gibi birkaç turizm projesini finanse etmiştir. Önceki deneyimlerinden ve ülkedeki önceliklerinden dolayı IFC Türkiye’deki turizm projelerine dâhil olmamaktadır. Yine de, IFC bütün sektörlerdeki KOBİ’ler için yerel ticari ve yatırım bankaları aracılığıyla birçok fon sağlamaktadır. Bu fonlar KOBİ’ler tarafından Türkiye’de sürdürülebilir toplum temelli turizm projelerini geliştirmek için kullanılabilir. Ayrıca IFC, GEF ile birlikte Çevresel İşletme Finansmanı Programı gibi bazı küçük hibe imkânlarını desteklemektedir.

Ancak, IFC’nin toplum temelli turizm projelerini desteklemek için doğrudan fon sağladığı Mozambik’teki gibi bazı özel örnekler vardır. Bu, toplum-kamu-özel sektör ortaklığında geliştirilen bir ekoturizm projesidir. Proje daha önce Topluluk-OG’leri için vaka analizlerinde açıklanmıştır. IFC’nin Türkiye’deki Sürdürülebilir Toplum Temelli Turizm projeleri için doğrudan fon seçenekleri bulunmamaktadır.

5.12 Küresel Çevre Fonu (GEF)

Küresel Çevre Fonu; 1992’de Rio Dünya Zirvesi arifesinde gezegenin en baskın çevresel sorunlarıyla mücadele etmeye yardımcı olmak amacıyla kurulmuştur. O günden bu yana GEF, 17 milyar ABD Dolarından fazla hibe vermiş, ek 88 milyar ABD Doları kaynağı harekete geçirmiş ve 170 ülkede 4.000’den fazla projeyi finansal olarak desteklemiştir. Bugün GEF; küresel çevre sorunlarına çözüm arayan ve 183 ülkenin, uluslararası kuruluşların, sivil toplum örgütlerinin ve özel sektörün oluşturduğu uluslararası bir ortaklıktır.

GEF, IFC’nin yardımıyla uygulanan küçük hibe imkânı (Çevresel İşletme Finansmanı Programı) da dâhil, turizmle çok sayıda bağlantısı olan bir çevre vakıf fonudur. GEF, 1991 yılında Dünya Bankası, UNEP ve UNDP çatısı altında “küresel çevreyi korumak ve sürdürülebilir çevresel gelişimi arttırmak” amacıyla 1 milyar ABD Dolarlık pilot program olarak kurulmuştur. Günümüzde GEF bağımsız bir kuruluştur ve küresel çevreyi iyileştirme projelerinin en büyük kamu kurumu fon sağlayıcısıdır.

1995’teki Operasyonel Strateji, GEF’in altı odak alanındaki (biyolojik çeşitlilik, iklim değişikliği, uluslararası sular, toprak bozulması, ozon tabakasının incilmesi ve kalıcı organik kirleticiler) çabalarının temelini oluşturmaktadır. Strateji, GEF’in finansal mekanizma olarak yer aldığı sözleşmeleri rehber edinmiştir: BM Biyolojik Çeşitlilik Sözleşmesi, BM İklim Değişikliği Çerçeve Sözleşmesi, Kalıcı Organik Kirleticilere İlişkin Stockholm Sözleşmesi ve Birleşmiş Milletler Çölleşmeyle Mücadele Sözleşmesi. GEF kaynakları her bir sözleşmedeki Taraflar Konferansı tarafından kararlaştırılan politikalara, program önceliklerine ve uygunluk kriterlerine uyumlu olarak programlanmıştır. Ayrıca uluslararası sular için operasyonel rehberlik ve ozon faaliyetleri için Ozon Tabakasını İncelten Maddelere Dair Montreal Protokolü ile değişikliklerine uygun operasyonel rehberlik oluşturmuştur. 2007’de GEF Operasyonel Stratejisi altında bulunan 15 Operasyonel Program, her yenileme döngüsünde tekrar gözden geçirilmek üzere, uzun vadeli ve orta vadeli Stratejik Hedefleri yansıtan bir dizi Odak Alanı Stratejileri ile değiştirilmiştir.

GEF değişen odak alanları çerçevesinde ve uygunluk kriterlerini karşılaması koşuluyla Türkiye’deki STTT projelerini finanse edecek önemli bir aktör olabilir.



5.13 Millennium Challenge Corporation (MCC)

Millennium Challenge Corporation MCC, şeffaflık ve sürdürülebilirlik hedef ve politikalarının benimsenmesine göre gelişmekte olan ülkelere fon dağıtan bir ABD devlet kurumudur. Turizmle ilgili bazı çalışmaları olmasına rağmen, kriterlerinden de belli olduğu üzere MCC, esas olarak destinasyon düzeyinde çalışmaktadır. Yine de sürdürülebilirliği sağlamak için bütünsel bir yaklaşımları vardır.

Kriterleri 3 geniş alan altında toplanabilir:

1. Siyasi çoğulculuğu, eşitliği ve hukukun üstünlüğünü teşvik; engelli kişilerin hakları ile insan haklarına ve medeni haklara karşı saygı; özel mülkiyet hakkının korunması, hükümetin şeffaflığının ve hesap verebilirliğinin desteklenmesi ve yolsuzlukla mücadele taahhüdünü kanıtlayan adil ve demokratik yönetim,
2. Vatandaşları ve şirketleri, küresel ticaret ve uluslararası sermaye piyasalarına katılmaları için teşvik eden; özel sektörün büyümesini destekleyen; ekonomideki piyasa güçlerini kuvvetlendiren ve işçi hakları ile sendika kurma hakkına saygılı ekonomik politikalara kanıtlanmış taahhüt ve ekonomik özgürlük,
3. Geniş tabanlı ilköğretimi teşvik eden; kaliteli halk sağlığı hizmeti sunmak ve çocuk ölümlerini azaltmak için güçlendirici ve kapasite artırıcı; biyolojik çeşitliliğin korunmasını ve doğal kaynakların şeffaf ve sürdürülebilir kullanım ve yönetimini teşvik eden programların bulunduğu ülkelerdeki kişiler, özellikle de çocuklar ve kadınlar için yatırımlar.

Şu anda kompakt yardım ve eşik programı yardımı alan ülkeler listesinde Türkiye bulunmamaktadır. Kompakt yardım, bazı göstergelere göre ülkelerin yoksulluğu azaltmasına ve ekonomik büyümeyi canlandırmasına yardımcı olmaktadır. Aday ülkeler MCC yönetim kurulu tarafından yıllık olarak seçilmektedir. Kompakt yardımına başvurabilmek için ülkeler, bir dizi kritere göre değerlendirilir ve finale kalıp kalmayacağı da MCC Kurulu tarafından belirlenir. Kompakta uygun görülen ülkelerin “adil yönetilen, insanlarına yatırım yapan ve ekonomik özgürlüğü teşvik eden” ülkeler olması zorunludur. Kompakt yardım programına uygun bulunmayan ülkeler, eşik programı yardımı için uygun olabilir. Eşik programları belirli göstergelerin performansının iyileştirilmesi için verilen küçük hibelerden oluşur ve böylece, performansını arttıran ülkeler kompakt yardım için uygun hale gelebilirler.

5.14 ABD Uluslararası Kalkınma Ajansı (USAID)

ABD Uluslararası Kalkınma Ajansı (USAID), tüm dünyada ABD'nin dış politika hedeflerinin desteğiyle ekonomik kalkınma ve insani yardım sağlayan bağımsız bir ajanstır. Sözleşmelerle esas olarak teknik destek verilir, ama hammadde ve/veya ekipman, ulaşım hizmetleri ve bazen inşaat işleri için de destek sağlanabilir. Tüm sözleşmeler ve verilen hibeler, USAID tarafından yönetilen ABD dış yardım programının hedeflerini destekler. USAID'in kalkınmaya yönelik çalışmaları, diplomasi ve savunmayı ülkenin dış politikasındaki üç temel parçadan birisi olarak birleştirmektedir. USAID ekonomik büyümeyi arttırarak, insan sağlığını koruyarak ve gelişmekte olan ülkelere demokrasiyi güçlendirerek barış ve istikrarı destekler. ABD kalkınma ve yeniden yapılandırma (imar) yardımını 9 prensip şekillendirmektedir. Bu prensipler olması gerekenlerin tam listesi değil, daha çok, ekonomik büyüme, demokrasi ve yönetim ile sosyal değişimin dâhil olduğu kalkınma hedeflerine ulaştıracak başarılı yardımın özelliklerinin bir özeti gibidir. Bu prensipler: sahiplik, kapasite geliştirme, sürdürülebilirlik, seçicilik, değerlendirme, sonuç, ortaklık, esneklik ve hesap verebilirliktir.



Turizm USAID tarafından doğrudan finansman sağlanan bir sektör değildir, ama Ekonomik Büyüme ve Ticaret, Tarım ve Çevre gibi farklı başlıklar altında sürdürülebilir turizm fonlanmaktadır. USAID, özel şirketler, STK'lar ve üniversiteler arasında sürdürülebilir turizmin geliştirilmesine yönelik bir kamu-özel sektör ortaklığı olan Küresel Sürdürülebilir Turizm İttifakı (GSTA) en önde gelen turizm programlarıdır. GSTA'nın amacı iki katmanlıdır: sürdürülebilir turizm gelişimi ve bununla bağlantılı alanlardaki uygulama durumunu iletirmek; USAID misyonlarına ve diğer operasyon birimlerine, bireyler, yerel topluluklar ve USAID'in bulunduğu ülkelerdeki toplumlar için sürdürülebilir gelecekler inşa edecek yenilikçi, bütünlükçü ve piyasa temelli turizm yaklaşımlarını uygulaması ve tasarlaması için destek olmak. GSTA'nın kendisi bir eşleştirme programıyken, ittifak ortakları eşleşmeyi bire bir olarak kabul ederek USAID'in çalıştığı ülkelerde sürdürülebilir turizm gelişimine yönelik girişimler için fon sağlar. USAID, GSTA projelerinin nerede gerçekleştirileceğine karar verir. Özel şirket, çevre alanında faaliyet gösteren bir STK, kâr amacı gütmeyen kuruluş ve bir üniversiteden oluşmaktadır. USAID, yardımın ulaştırılmasına yardımcı 11 uygulayıcı ortağa liderlik ve sınırlı oranda başlangıç aşaması finansmanı sağlar ve GSTA'nın çalıştığı yerlere eşleştirme katkısında bulunur.

GSTA 2006 yılında kurulmuştur ve sürdürülebilir turizmin geliştirilmesinde kayda değer deneyimi olan 15 adet kâr amacı gütmeyen kuruluşu kapsar. GSTA, USAID finansmanı ile kurulmuştur ve kurucu üyeleri arasında, USAID'in yenilikçi kamu-özel girişimi olan Global Development Alliance'ın (Küresel Kalkınma İttifakı) üyeleri vardır. Bu ittifak; devletleri, STK'ları, vakıfları ve özel sektörü bir araya getirerek, işbirliği çabalarıyla başarılabilir yenilikçi çözümlere ulaşmaya çalışmaktadır.

GSTA'nın ortaklık yapısı içerisinde her uygulayıcı kuruluş, çeşitli sürdürülebilir turizmin geliştirilmesi kapsamında kendilerine özgü katkılarda bulunmuştur. Her GSTA ülkesinde, lider turizm geliştirme kuruluşları, koruma kuruluşları, turizmciler, özel sektörde turizm endüstrisi liderleri ve USAID, GSTA'nın aşağıdaki temel prensiplerine bağlı olan turizm faaliyetlerinin tasarımını, finansmanını ve uygulanmasını ortaklaşa yapmışlardır:

- Çevresel kaynakları optimal bir şekilde kullanmak, biyolojik çeşitliliği ve doğal mirası korumak;
- Evsahibi toplumların sosyo-kültürel otantikliğine -geleneksel değerleri ve mirasları dâhil olmak üzere, saygı duymak;
- Tüm paydaşlara sosyo-ekonomik faydaların adil bir şekilde dağıtılmasını sağlamak;
- Sürdürülebilir turizm ürünlerine, hizmetlerine ve ilgili altyapılara yatırımı özendirmek.

GSTA'nın şu ülkelerde başarı hikâyeleri vardır: Karadağ, Dominik Cumhuriyeti, Ekvador, Etiyopya, Mali, Uganda. Türkiye'deki STTT projeleri için GSTA ile işbirliği yapabilme ihtimali de bulunmaktadır.

Ayrıca, GSTA'nın Sürdürülebilir Turizm üzerine oldukça kullanışlı online kursları ve sürdürülebilir turizm profesyonelleri (STP) sertifikası bulunmaktadır.

Online kurs ve sertifika için: <http://lms.rmportal.net/course/index.php?categoryid=48>

5.15 Alman Uluslararası İşbirliği Kurumu (GIZ)

Alman Uluslararası İşbirliği Kurumu (Gesellschaft für Internationale Zusammenarbeit -GIZ), eski adıyla GTZ, Binyıl Kalkınma Hedefleri'ni rehber edinmiştir. GIZ'in çalışmalarında sürdürülebilir kalkınma, şu anlama gelir: Zenginliği arttırmak için ortaklık kurulan ülkelerdeki başarılı ekonomik büyümeyi desteklemek; zengin ve fakir, Kuzey ve Güney, erkek ve kadın arasında fırsat eşitliği sağlamak; doğal kaynakları, gelecek nesillere korunarak aktarılacak, şekilde günümüzde insanlığın yararına kullanmak.



GIZ turizme hem siyasi bir enstrüman hem de ekonomik güç olarak yaklaşmakta ve sosyal, kültürel ve ekolojik boyutlardaki etkilerini kabul etmektedir. Bu, turizmin bölgesel ve yerel ekonomik döngülere katkı sağladığı ve daha da kalkındırdığı (eğitim, sağlık, doğanın korunması gibi) bütünleştirici yaklaşımı sağlamak içindir. Bunu yapabilmek için, GIZ kurumlar arası ve disiplinler arası işbirliğine kaynak ayırmaktadır. Odakları sadece niş turizm ürünleri ve küçük ve orta ölçekli şirketler değil, aynı zamanda ana akım turizmin daha sürdürülebilir olarak geliştirilmesidir. GIZ kamu ve sivil toplum kuruluşlarına, uygun müdahale modellerinin geliştirilmesi ve uygulanması için destek olmaktadır.

GIZ karmaşık sorunlara, özelleştirilmiş çözümler sunmaktadır. Deneyimli bir hizmet sağlayıcıdır ve uluslararası işbirliğinde Alman Hükümeti'nin hedeflerine ulaşmasında yardımcı olmaktadır. Sürdürülebilir kalkınma için talep temelli, özelleşmiş ve etkili hizmetler sunmaktadırlar. GIZ Sektör Projesi olan "Turizm Aracılığıyla Sürdürülebilir Kalkınma", hedefte sosyal olarak adil, kaynakları verimli kullanan ve ekonomik olarak sürdürülebilir destinasyon gelişimini desteklemektedir ve sorumlu seyahati teşvik etmektedir.

GIZ halihazırda turizm bileşeni olan veya turizmi destekleme potansiyeli olan 50 civarında proje uygulamaktadır. Çoğunluğu çevreyi koruma ve kaynakları koruma alanında olan bu projeler, doğal rezervlerin çevresinde yaşayan insanlar için yeni gelir kaynakları oluşturma amacındadır. Turizm sektöründe çalışan küçük ve orta ölçekli işletmelerin desteklenmesi de önem kazanan konulardandır.

Turizmin desteklenmesindeki temel tematik alanlar şunlardır:

- Çevrenin ve doğal kaynakların korunması
- Ekonomik kalkınma ve yoksulluğun azaltılması
- Ekolojik ve sosyal standartlar

GIZ Türkiye'de, yerleşik bir ofisi ve profesyonel çalışanlarıyla oldukça etkindir. GIZ, Türkiye'deki STTT projelerinde önemli bir aktör olabilir.

5.16 Fransız Kalkınma Ajansı (AFD) ve Türkiye Sınai Kalkınma Bankası (TSKB)

Fransız Kalkınma Ajansı (AFD), turizm gelişmelerini kesişen sektörel projeler aracılığıyla finanse etmektedir. Turizm tedarik zincirindeki ekonomik operatörleri (oteller), ekoturizmin gelişmesini sağlayacak yerel kapasite geliştirme çalışmalarını, otel operasyonlarını ve otellerde enerji verimliliği projelerini finanse etmekte, turizm rekabet edebilirliğini desteklemekte ve sürdürülebilir turizmin geliştirilmesinde yerel yönetimlere yardımcı olmaktadır. Fransa Ekoloji, Enerji, Sürdürülebilir Kalkınma ve Şehir ve Bölge Planlaması Bakanlığı ise Sürdürülebilir Turizmin Geliştirilmesi Uluslararası Görev Gücü'nün (ITF-STD) Başkanı'dır.

Türkiye Sınai Kalkınma Bankası (TSKB), 1950 yılında Dünya Bankası ve Türkiye Merkez Bankası'nın desteğiyle kurulmuş bir kalkınma bankasıdır. Yetkisi, kamu politikalarının uygulanmasına odaklıdır. Banka Türkiye'de "Yeşil Banka - Green Bank" konumundadır ve üç kez Financial Times/IFC tarafından verilen "Yükselen Piyasalar Yılın Sürdürülebilir Bankası, Doğu Avrupa" ödülünü kazanmıştır. TSKB'nin Yatırım kredi paketleri arasında turizm altında otel yatırımları, tesis Modernizasyonu, ekipman yatırımı, hizmet sistemleri yer almaktadır.

Fransız Kalkınma Ajansı (AFD) ve Türkiye Sınai Kalkınma Bankası (TSKB) sürdürülebilir turizmin geliştirilmesini desteklemek amacıyla güçlerini birleştirmiştir. "Türkiye'nin ilk özel kalkınma ve yatırım bankası olan Türkiye Sınai Kalkınma Bankası (TSKB), Agence Française de Développement



(AFD)'den 60 milyon Euro'luk kredi almıştır. Türkiye'deki belirli turizm bölgelerinde sürdürülebilir turizm yatırımlarını ve ülke içindeki yenilikçi yenilenebilir enerji projelerini desteklemek amacıyla anlaşma, 2 Ekim 2014'te İstanbul'da imzalanmıştır.”

Uluslararası kalkınma ajanslarının önde gelenlerinden biri olan AFD, Türkiye'deki sürdürülebilir turizm projelerinin finansmanına önem vermektedir. Konaklama tesisi veya benzeri şeyleri olan her STTT projesi bunu, proje başına 5 milyon Euro kapasitesi olan bir seçenek olarak değerlendirebilir.

5.17 Avrupa Birliği (AB)

Türkiye 2001'den beri Türkiye Finansal Aracı aracılığıyla AB'den katılım öncesi yardımı almaktadır. Fonlar her yıl Ulusal Programlar altında programlanmaktadır. 2007'den beri ise bu Türkiye için Katılım Öncesi Finansal Araç, hem aday hem de potansiyel aday ülkeler için katılım öncesi yardımı sağlayan Katılım Öncesi Yardım Aracı (IPA) olarak değiştirilmiştir. (PHARE, PHARE CBC, ISPA, SAPARD, CARDS gibi birçok Avrupa Birliği programı ve finansal enstrüman ve Türkiye için finansal araç, tek bir enstrüman ve yasal çerçeve - Katılım Öncesi Yardım Aracı altında toplanmıştır).

Türkiye'de IPA Bölgesel Rekabet Edebilirlik Operasyonel Programı

“Bölgesel Rekabet Edebilirlik” programının genel amacı Türkiye'nin en yoksul bölgelerinde işletmeleri destekleyerek rekabet edebilirliği arttırmaktır. Bunun için dört spesifik amaç belirlenmiştir: Fiziksel ve finansal altyapının geliştirilmesi, iş stokunun artırılması, üretici sektörün istihdam yaratma kapasitesinin artırılması ve üretim kaynağının katma değerinin artırılması.

Öncelikler ve Tedbirler:

Öncelik 1: İş Ortamının İyileştirilmesi. Bu öncelik, girişimlerin sayısını arttırmak için daha iyi iş ortamının yaratılmasını, mevcut işletmelerin verimliliğinin ve rekabet edebilirliğinin artırılmasını ve fiziksel altyapıyı iyileştirerek ve KOBİ'ler için destekleyici bir ortam sağlayarak genel istihdam oranına katkıda bulunmayı amaçlamaktadır.

Öncelik 2: İşletme Kapasitesini Güçlendirmek ve Girişimciliği Teşvik. Bu öncelik, girişimcilik kapasitesini güçlendirerek işletmelerin verimliliğini ve ürettiği katma değeri arttırmayı ve KOBİ'lerin istihdam yaratma kapasitelerini ve rekabet edebilirliğini, özellikle de yeni start-up işletmelerine temel bilgi desteği ve danışmanlık hizmetleri sağlayarak arttırmayı ve ağ kurma ve kümelenme etkinliklerini güçlendirmeyi amaçlamaktadır.

Öncelik 3: Teknik Destek. Bu öncelik, ilgili kurumların idari kapasitesini geliştirerek ve uygulama, izleme, değerlendirme, kontrol ve iletişim faaliyetlerini destekleyerek programın sağlam ve etkili bir biçimde yönetilmesini ve uygulanmasını sağlamayı, ayrıca takip eden programlar için projeler hazırlamayı amaçlamaktadır.

İşletme ve Sanayi Genel Müdürlüğü, Nisan 2014'te “Turizm Sektörü İçin AB Fonları” rehberi yayınlamıştır. Gelecek fırsatlar için bu rehber şu bağlantıdan indirilebilir: http://ec.europa.eu/enterprise/sectors/tourism/index_en.htm

Bu rehber, “Başvurulabilecek fonlar”, “Fonlamaya uygun görülen turizmle ilgili etkinlikler”, “Turizm sektöründen kimler başvurabilir?”, “Fonlamanın türü ve seviyesi” gibi gerekli bilgileri içermektedir.



5.17.2 Kırsal Kalkınma için Avrupa Tarımsal Fonu (EAFRD)

Kırsal Kalkınma için Avrupa Tarımsal Fonu (European Agricultural Fund for Rural Development – EAFRD) AB'nin kırsal kalkınma programlarına katkısını finanse etmekte, kırsal alanlarda ekonomik kalkınmayı hedeflemektedir. Kırsal kalkınma fonları, üye ülkelerin atadığı yönetim makamları tarafından tahsis edilir. Her üye ülkenin ihtiyaçlarına ve tercihlerine bağlı olarak destek, şunlar için verilebilir:

- Çiftçilere yönelik tarım dışı faaliyetlerin çeşitlendirilmesi
- Kırsal bölgelerde tarım dışı KOBİ'lerin kurulması ve sürdürülebilir ve sorumlu turizme katılması
- Köylerin ve kırsal peyzajın kültür ve doğa miraslarının restorasyonu / iyileştirmesi

5.17.3 Avrupa Bölgesel Kalkınma Fonu (ERDF)

Avrupa Bölgesel Kalkınma Fonu (ERDF) bölgeler arasındaki dengesizlikleri gidererek Avrupa Birliği içindeki ekonomik ve sosyal uyumu güçlendirmeyi hedeflemektedir. Özellikle düşüş yaşayan (endüstriyel / kırsal) veya kentsel dönüşüm yapılan alanlarda, rekabet edebilirliği ve bölgesel ve yerel düzeyde turizm kalitesini arttıracak temel desteği sağlayabilir.

Fonlamaya uygun görülen turizmle ilgili eylemlerin türü:

- Küçük ölçekli kültürel ve sürdürülebilir turizm altyapısı
- Girişimcilik yararına önlemler, serbest meslek ve iş kurma ile turizm KOBİ'lerinin ve kümelerinin uluslararasılaşması

Bölgesel stratejinin açık ve net olarak bir parçası olan ve finansal olarak kendini sürdürebilme hedefi olan altyapı için fon taleplerinin olumlu karşılanması daha olasıdır. Bazı turizm ve/veya kültürle ilgili projeler önemli sosyo-ekonomik etkiler bırakmakta başarısız olmuştur. Daha büyük ölçekli kültür ve spor tesisleri, turizm altyapıları ve kültürel etkinliklere yönelik tek seferlik desteklere odaklanılmış, daha küçük çaptaki kültür ve turizm altyapısı (örn. yerel müzeler, tarihi binaların yenilenmesi) girişimsel stratejilerde ve/veya kapsamlı destekleyici eylemler içerisinde yer yer almamıştır.

Turizm sektöründen kimler başvurabilir?

- Tüm tüzel kişiler (tüm kamu kurumları, şirketler ve özellikle KOBİ'ler, araştırma kuruluşları, üniversiteler, sivil toplum kuruluşları, turizm kümeleri...)

Fonlamanın türü ve seviyesi:

Programlar içinde fonlamanın türü ve seviyesi her üye devletin ihtiyaçlarına ve tercihlerine bağlı olarak değişmektedir. ERDF'nin tahsisleri, bireysel alıcılara ve konsorsiyumlara hibeler aracılığıyla; krediler, girişim sermayeleri ve kredi garantileri finansal araçlar aracılığıyla veya kamu ihalesiyle (destek hizmetler, fizibilite çalışmaları vb. için) dağıtılabilir. Hibeler için en yüksek finansman oranı, en gelişmiş bölgeler için %50, geçiş bölgeleri için %60 (bazı istisnai durumlarda %80) ve daha az gelişmiş bölgeler içinse %85'tir.

5.18 Avrupa Yatırım Bankası (EIB)

Avrupa Yatırım Bankası (EIB), 1960'ların ortalarından beri Türkiye'nin kalkınmasını ve AB'ye uyumunu desteklemektedir. 2000 yılından beri 23,5 milyar Euro'dan daha fazla kredi vermiş ve üyelik müzakerelerinin başlamasından bu yana taahhüdünü hızlandırmıştır.



EIB özel olarak şu alanlar üzerine yoğunlaşmıştır: KOBİ'ler, taşımacılık, çevre ve enerji projelerini desteklemek.

EIB yerel ticari yatırım bankaları aracılığıyla KOBİ'ler için büyük finansman fırsatları sunmaktadır.

Türkiye'deki EIB ortağı bankalar, daha önceki sayısız finansman düzenlemeleriyle EIB fonlarını uygun yatırımların yararına borç vermede oldukça iyi olduklarını kanıtlamıştır.

Topluluk-OG'leri tarafından geliştirilen STTT projeleri için EIB kredileri mevcuttur.

5.19 Özel Bankalar

Dünyanın en büyük bankalarının birçoğu, sürdürülebilirlik ilkeleri ve stratejilerini de içeren ve yatırımlarına değişen derecelerde rehberlik eden kapsamlı kurumsal sosyal sorumluluk ilkeleriyle hareket etmektedir.

Bazı sanayi liderleri, işlemlerini sürdürülebilirlik konusunu geniş-tabanlı taahhülle yürütmeye başlamışlardır, ancak yine de, uluslararası standartlar ve iyi uygulama örneklerini yakalama konusunda hala çok geridedirler.

Sürdürülebilirlik ve özellikle sürdürülebilir turizmle ilgili politikalar geliştirmeleri ve taahhütlerine bağlı biçimde hareket etmelerine yardımcı olmak için yatırımcılar ve özel bankacılarla çalışma konusundaki çabaları devam ettirmek önemlidir. SIFT Ağı, finans toplumunda sürdürülebilir turizm yatırımlarının teşvik edilmesi için mükemmel bir araçtır. Bu araç, bireylerin ve kuruluşların sürdürülebilir turizm yatırım politikaları ve girişimlerini, sürdürülebilir turizm sektörünün ihtiyaç ve hedefleriyle tutarlı bir şekilde uygulamaları için gereken kaynakları ve destekleri sunabilir.

HSBC, Citi Grubu, Deutsche Bank gibi sanayi lideri bankalara ek olarak, yerel bir banka olan Garanti Bankası, kadın girişimcileri desteklemek için finansal bir aracı uygulamaya koymuştur. Bu da STTT projeleri için bir finansal kaynak olarak düşünülebilir.

Garanti Bankası'nın kadın girişimcilerin kendi işini kurması ve geliştirmesi için yaklaşımı

IFC bu özgün destek için Mart 2014'te bir Vaka Analizi hazırlamıştır. Vaka analizi IFC'nin web sitesinden indirilebilir.



Vaka Analizinin Kısa Özeti:

Bu vaka analizi, Garanti Bankası'nın finansal destek, müşteri eğitimi ve girişimciliğin özendirilmesinden oluşan üç-ayaklı yaklaşımıyla kârlı ve sürdürülebilir bir "işte kadın" franchise'ı kurmak için gösterdiği çabayı belgelemekte ve analiz etmektedir. Bu analiz, Garanti Bankası'nın kadınları daha etkin bir şekilde hedefleyebilmek için KOBİ Bankacılık şubesini nasıl oluşturduğu ve zamanla geliştirdiği hakkında bilgi vermektedir. Analizde ayrıca programın bugüne kadarki sonuçlarının objektif değerlendirmesi bulunmakta, bir sonraki aşamada bankanın işte kadın girişimini nasıl büyütebileceği hakkında IFC uzmanlarından öneriler sunulmaktadır. Analizde altı çizilen önemli noktalar şunlardır:



- Bankanın KOBİ Bankacılık iş platformunun temelini sağlamlığı, Garanti'nin etkin bir biçimde Türkiye'deki kadın girişimciler pazarına girmesini sağlamıştır;
- Kadın girişimci işletmeleri bankanın işlerinin çok küçük bir kısmını oluşturmaktadır ve gelecek yıllarda daha büyük hacme ulaşmak için çok büyük bir potansiyeli vardır;
- Gelecekte, küçük ve kitle segmentindeki kadın girişimcilerin eğitim ihtiyaçlarını karşılayabilmek için daha ölçeklenebilir bir danışma platformunun oluşturulması gerekebilir;
- Türkiye'deki ürünlerin ve hizmetlerin büyük bir müşterisi olarak Banka'nın satın almalarında daha fazla tedarikçi içeren, çeşitlilik-dostu yaklaşımları uygulama fırsatı vardır.

5.20 Özel Sektör Şirketleri

Türkiye'de STTT projelerine finansman yaratma girişimlerini doğrudan veya aynı olarak destekleyebilecek çok sayıda güçlü özel şirket bulunmaktadır. T.C. Kültür ve Turizm Bakanlığı, UNDP ve Anadolu Efes ortaklığında yürütülen "Gelecek Turizmde" buna bir örnektir.

Özellikle turizm ve çevre sektörüyle alakalı olan şirketlerin, STTT projelerini desteklediği yaygın olarak gözlemlenmektedir. Havayolu şirketleri, tur operatörleri, yerel ve uluslararası otel operatörleri veya otelcilik yatırım şirketleri göz önünde bulundurulmalı ve STTT projesi geliştirme kapsamında bilgilendirilmelidir.

TÜSİAD, iş dünyasını temsil etmek amacıyla sanayiciler ve iş adamları tarafından 1971 yılında kurulan ve gönüllülük esasına dayanan bir sivil toplum kuruluşudur. TÜSİAD, katılımcı demokrasi, liberal ekonomi, rekabetçi piyasa ekonomisinin kuralları ve düzenlemeleri ve çevresel sürdürülebilirlik konseptlerinde olduğu kadar, insan hakları evrensel ilkelerine, düşünce, inanç ve eylem özgürlüğüne, laik hukuk devletine dayanan bir sosyal düzenin oluşturulmasına ve geliştirilmesine katkıda bulunmayı amaçlamaktadır.

TÜSİAD 2012 yılında "Sürdürülebilir Turizm" başlıklı önemli bir rapor yayınlamıştır. Bu raporda, turizm endüstrisinde rol alan tüm aktörlerin sürdürülebilirlik ilkesine kapsamlı ve detaylı onayının olması gerektiğinin altı çizilmiştir. TÜSİAD üyeleri, turizmi en çok orta ve uzun vadede etkilemesi beklenen, artan nüfus ve doğal kaynakların sürekli olarak tüketilmesi konusunda endişelerini dile getirmişlerdir.

TÜSİAD üyesi olan çok sayıda büyük ölçekli şirket bulunmaktadır ve bunlar Türkiye'deki STTT projelerinde yer alabilirler.

5.21 Kaynak Oluşturma Etkinlikleri

Bazı durumlarda fuarlar, festivaller veya yerel sanatçı gösterileri gibi kaynak oluşturma etkinlikleri, STTT projelerini finanse etmek için bir alternatif olabilir. Ancak, etkinlik sayısı ve toplanacak miktar sınırlı olabilir ve çok fazla çaba gerektirebilir.

5.22 KOSGEB Destekleri

KOSGEB, Türkiye Cumhuriyeti'nin küçük ve orta ölçekli işletmeleri geliştirme ve destekleme kuruluşudur. Her sektörde hibe ve kredi seçenekleri sunmaktadır.

KOSGEB tarafından sunulan destekler aşağıda sıralanmıştır ve bu destekler STTT girişimlerinin veya bireysel yatırımcılara göre uygulama öncesi ve sonrası olarak iki kategoriye bölünmüştür.



Uygulama öncesi (Potansiyel Girişimci için Destek)

- Girişimci Destek Programı

Uygulama sonrası (KOBİ'ler için Destek)

- KOBİ Proje Destek Programı
- İşbirliği Güçbirliği Destek Programı
- Tematik Proje Destek Programı
- Genel Destek Programı
- Ar-Ge, Yenilikçilik ve Endüstriyel Uygulama Destek Programı
- Gelişen İşletmeler Piyasası KOBİ Destek Programı
- Kredi Faizi Destek Programı

5.22.1 Girişimcilik Destek Programı

Programın Gerekçe ve Hedefleri

- Ekonomik kalkınma ve istihdam sorunlarının çözümünün temel faktörü olan girişimciliğin desteklenmesi ve yaygınlaştırılması,
- Başarılı ve sürdürülebilir işletmelerin kurulması, girişimcilik kültürünün yaygınlaştırılması,
- İş Geliştirme Merkezlerinin (İŞGEM) kurulması ile girişimciliğin geliştirilmesi,
- İstihdamın artırılması
- Yerel dinamiklere dayalı girişimciliğin desteklenmesi.

Girişimcilik Destek Programı şunlardan oluşur:

Uygulamalı Girişimcilik Eğitimi:

- Minimum 60 saatlik eğitim ve atölye çalışmasından oluşan eğitim programını kapsar (girişimcilik özelliklerinin sınanması, iş fikri egzersizleri yapılması ve iş planı hazırlanması)
- Uygulamalı Girişimcilik Eğitimleri KOSGEB veya diğer kurum ve kuruluşlar (üniversite, İŞKUR, meslek kuruluşu, belediye vb.) tarafından düzenlenebilir,
- Eğitimler, genel ve özel hedef grupları (gençler, kadınlar, dezavantajlı gruplar) için düzenlenir,
- Eğitimlere katılanlardan ücret alınmaz.

Start-up (İşletme Kurma) Eğitimi:

- Girişimcilikte kendini test etme, iş fikri geliştirme, yaratıcılık alıştırmaları - 9 saat
- İş planı konsepti ve unsurları (pazar araştırması, pazarlama planı, üretim planı, yönetim planı, finansal plan) - 18 saat



- Çalıştaylar (pazar araştırması, pazarlama planı, üretim planı, yönetim planı, finansal plan) - 18 saat
- Bir iş planını yazma ve sunma - 9 saat

Yeni Girişimci Desteği:

Bu destekten; uygulamalı girişimcilik eğitimini tamamlayarak işini kuran girişimciler ve İŞGEM girişimcileri faydalanabilir.

Yeni Girişimci Destek Unsurları

Kredi koşulları: Azami miktar 100.000 TL; banka teminatı gerekir; bölgeye göre %60-70-80-90 geri ödenebilir; 24 ay ödemesiz dönem, 24 ayda 8 eşit taksit halinde geri ödeme.

Destek unsuru		Üstü Limit	Destek Oranı (%) (1.ve 2. Bölge)	Destek Oranı (%) (3.,4.,5. ve 6. Bölge)
İşletme Kuruluş desteği	Geri Ödemesiz	2.000	60	70
Kuruluş Dönemi Makine, Teçhizat, Ofis Donanım ve Yazılım Desteği	Geri Ödemesiz	18.000	Kadın Girişimci, Gazi, birinci derecede şehit yakını veya engelli girişimciye %80 uygulanır.	Kadın Girişimci, Gazi, birinci derecede şehit yakını veya engelli girişimciye %90 uygulanır.
İşletme Giderleri Desteği	Geri Ödemesiz	30.000		
Sabit Yatırım Desteği	Geri Ödemeli	100.000		

İş Kuluçkaları

Sundukları: İş yeri mekânı, eğitim, mentorluk

Kolaylaştırdıkları: Ağılara erişim, finansal kaynaklara erişim

İş Geliştirme Merkezi (İŞGEM) Desteği

İş Geliştirme Merkezleri, bir çatı altında topladığı işletmelere iş geliştirme danışmanlığı,

uygun koşullarda iş yeri mekânı, ortak ofis ekipmanı, ofis hizmetleri gibi hizmetler sunarak işletmelerin kritik ilk yıllarını sağlıklı bir şekilde aşmalarını ve büyümelerini sağlamak amacıyla kurulan ve işletilen merkezlerdir.

İşletme Geliştirme Merkezlerinin kuruluş başvurusu; belediyeler, üniversiteler, özel idareler, kalkınma birlikleri, meslek kuruluşları ve kar amacı güzetmeyen kuruluşlar ve kooperatifler tarafından münferiden veya birlikte yapılabilir.



Destek Unsuru		Üstü Limit (TL)	Destek Oranı (%) (1.ve 2. Bölge)	Destek Oranı (%) (3.,4.,5. ve 6. Bölge)
İŞGEM Kuruluş Desteği (18 ay) Bina Tasilatı Mobilya Donanım Personel Gideri	Geri Ödemesiz	650.000 500.000 100.000 50.000	60	70
İŞGEM İşletme Desteği (36 ay) Personel Eğitim, Danışmanlık Küçük Tadilat	Geri Ödemesiz	200.000 100.000 50.000 20.000	60	70

5.22.2 KOBİ Proje Destek Programı

Programın Amacı ve Gerekçesi

- İşletmelere özgü sorunların işletmeler tarafından projelendirildiği ve projelendirilen maliyetlerin desteklenebildiği bir programa ihtiyaç duyulması,
- KOBİ'lerde proje kültürü ve bilincinin oluşturulması,
- İşletmelerin proje yapabilme kapasitelerinin geliştirilmesi,
- Esnek destekleme sistemine ihtiyaç duyulması.

Program ve Proje Limitleri

Program Süresi	3 yıl
Proje Süresi	6-24 ay (+12 ay)
Destek Üst Limiti	150.000 TL
Destek Oranı	%50 1. ve 2. Bölge; %60 3., 4.,5., 6. Bölge

Desteklenecek Proje Konuları

İşletmelerin; üretim, yönetim-organizasyon, pazarlama, dış ticaret, insan kaynakları, mali işler ve finans, bilgi yönetimi ve bunlarla ilişkili alanlarda sunacakları projeler desteklenir.

Desteklenecek Proje Giderleri

Bu program kapsamında desteklenecek proje giderlerine Kurul karar verir. Ancak, arsa, bina, inşaat, tadilat, tefrişat ve benzeri, taşıt aracı, vergi, resim ve harçlar, sosyal güvenlik primleri, haberleşme giderleri, proje ile ilgili olmayan personel giderleri, enerji ve su giderleri, kira giderleri, finansman giderleri, proje ile ilişkilendirilmemiş diğer maliyetler desteklenmez.

Proje ile ilişkilendirilmiş makine-teçhizat, hammadde ve malzemeye ilişkin KOSGEB desteği, Kurul tarafından karar verilen toplam KOSGEB destek tutarının % 10'unu aşamaz. Proje kapsamında alınacak yazılım için sağlanacak KOSGEB desteği bu sınırlamaya dâhil değildir.



5.22.3 Tematik Proje Destek Programı

Programın Amacı ve Gerekçesi

- KOBİ'lerin kendi işletmelerini geliştirmeleri ve meslek kuruluşları tarafından küçük ve orta ölçekli işletmelerin geliştirilmesi amacıyla daha fazla proje hazırlamalarının teşvik edilmesi,
- Makro strateji dokümanlarında işaret edilen öncelikler dikkate alınarak belirlenen tematik alanlarda bölgesel ve sektörel ihtiyaçların karşılanması,
- KOBİ'lerin uluslararası mevzuat ve önceliklere uyumunun sağlanması,

Tematik Proje Destek Programı Destek Unsurları

	Çağrı Esaslı Tematik Program	Meslek Kuruluşu Proje Destek Programı
Başvuru Yapabilecekler	Kobiler ve Meslek Kuruluşları	Meslek Kuruluşları
Program Süresi		3 Yıl
Proje Süresi	Proje Teklif Çağrısında Belirlenir	24 Ay (+12 ay)
Destek Oranı		%50 1. ve 2. Bölge; %60 3., 4.,5., 6. Bölge
Destek Türü		Geri Ödemesiz
Destek Üst Limiti		150.000 TL

Çağrı Esaslı Tematik Program Kapsamında Desteklenecek Proje Giderleri

- Personel ücretleri ve seyahat giderleri,
- Makine-ekipman, yazılım ve donanım alımı veya kiralanması giderleri (azami %25),
- Sarf malzemesi giderleri,
- Hizmet alım giderleri,
- Genel idari giderler (azami %10)

Meslek Kuruluşu Proje Destek Programı Kapsamında Desteklenecek Proje Giderleri

- Kurul tarafından uygun bulunan ve aşağıda belirtilenler dışında kalan giderler destek kapsamındadır.
- Bina inşaat yapımı, tadilatı, gayrimenkul alımı, makine-teçhizat, tefrişat, taşıt aracı, vergi, resim ve harçlar,
- Sosyal güvenlik primleri, haberleşme giderleri, finansman giderleri, proje ile ilgili olmayan personel giderleri,
- Enerji, su, kira giderleri, proje ortaklarından alınan danışmanlık ve hizmet alımı giderleri ve proje ile ilişkilendirilmemiş maliyetler.

5.22.4. İşbirliği-Güçbirliği Destek Programı

Programın Amacı ve Gerekçesi

- KOBİ'lerin işbirliği-güçbirliği anlayışıyla bir araya gelerek "Ortak Sorunlara Ortak Çözümler" üretmesi,
- KOBİ'lerin tedarik, pazarlama, düşük kapasite kullanımı, rekabet gücü zayıflığı, finansman başta olmak üzere tek başlarına çözümünde zorlandıkları birçok soruna çözüm bulunması,
- KOBİ'lerin bir araya gelerek kapasite ve rekabet gücü yüksek işletmelere dönüşmesi,
- Ölçek ekonomisinden yararlanılarak kaynak tasarrufu sağlanması,
- KOBİ'ler arasında ortaklık ve işbirliği kültürünün geliştirilmesi.

İşbirliği-Güçbirliği Ortaklık Modelleri

- Proje ortağı işletmelerin mevcudiyetlerini koruyarak kurulacak olan işletici kuruluşa ortak olmaları,
- Proje ortağı işletmelerin bir kısmının ya da tamamının kendilerini feshederek kurulacak işletici kuruluşa ortak olmaları,
- Proje ortağı işletmelerin bir kısmının kendilerini feshederek ortaklardan birinin bünyesinde birleşmesi,
- Her bir ortaklık modelinde en az 5 işletmenin bir araya gelmesi şartı aranır.

Desteklenecek Proje Konuları

- Hammadde, ara mamul, mamul, lojistik ve diğer hizmetleri daha hızlı ve ucuz temin edebilmeleri amacıyla ortak tedarik,
- Müşteri istekleri ve pazarın talebi doğrultusunda ürün ve hizmet geliştirmeleri, ürettikleri ürün ve hizmetleri yeni pazarlara sunmaları amacıyla ortak tasarım,
- Ürün ve hizmet kalitelerini yükseltmek ulusal ve uluslararası pazar paylarını artırmak, marka imajı oluşturmak,
- Uluslararası pazarın ihtiyaçlarına cevap vermeleri amacıyla ortak pazarlama,
- Ürün ve hizmet standartlarını geliştirmeleri amacıyla ortak laboratuvar,
- Üretim ve hizmet kapasitelerini, çeşitlerini, verimliliğini ve kalitelerini artırmak amacıyla ortak imalat ve hizmet sunumu konularında sunacakları projeler desteklenir.

Program ve Proje Limitleri

Program Süresi	3 yıl
Proje Süresi	6-24 ay (+12 ay)
Destek Üst Limiti	150.000 TL
Destek Oranı	%50 1. ve 2. Bölge; %60 3., 4.,5., 6. Bölge



5.22.5. Genel Destek Programı

Programın Amacı ve Gerekçesi

- Proje hazırlama kapasitesi düşük KOBİ'ler ile KOSGEB hedef kitlesine yeni dâhil olmuş sektörlerdeki KOBİ'lerin de mevcut KOSGEB desteklerinden faydalanması,
- KOBİ'lerin kaliteli ve verimli mal/hizmet üretmelerinin sağlanması,
- Mevcut KOSGEB desteklerinin revize edilerek daha fazla KOBİ'nin bu desteklerden yaygın şekilde faydalanması,
- KOBİ'lerin rekabet güçlerini ve düzeylerini yükseltmek amacıyla genel işletme geliştirme faaliyetlerinin teşvik edilmesi,
- KOBİ'lerin yurt içi ve yurt dışı pazar paylarını artırmak amacıyla tanıtım ve pazarlama faaliyetlerinin geliştirilmesi.

Genel Destek Programı Üst Limitleri ve Oranları

Genel Destek Programı Destekleri	Destek			
	Üst Limit (TL)	Destek Oranı (%)		
		1. Bölge	2., 3., 4. Bölge	5. ve 6. Bölge
Yurt İçi Fuar Desteği	45.000			
Yurt Dışı İş Gezisi Desteği	20.000			
Tanıtım Desteği	25.000			
Eşleştirme Desteği	30.000			
Nitelikli Eleman İstihdam Desteği	50.000			
Danışmanlık Desteği	22.500	%50	%60	%70
Eğitim Desteği	20.000			
Enerji Verimliliği Desteği	30.000			
Tasarım Desteği	225.000			
Sinai Mülkiyet Hakları Desteği	30.000			
Belgelendirme Desteği	30.000			
Test, Analiz ve Kalibrasyon Desteği	30.000			
Bağımsız Denetim Desteği	15.000			
Gönüllü Uzmanlık Desteği	15.000			
Lojistik Desteği	40.000			

5.22.6. Kredi Faizi Destek Programı

Programın Amacı ve Gerekçesi

Kredi Faiz Desteği programları ile KOSGEB tarafından; küçük ve orta ölçekli işletmelere uygun koşullarda finansal destek temin edilerek şunların sağlanması amaçlanmaktadır:

- Üretim, kalite ve standartlarının artırılması,
- Finansman sorunlarının çözümü,
- İstihdam yaratmaları,
- Uluslararası düzeyde rekabet etmeleri.

5.23 Türkiye'deki Kalkınma Ajansları

Bölgesel politikalar için tahsisli kuruluşlar kurmak ve gerekli bütünleştirici güçleri bölgesel düzeyde tutabilmek amacıyla, Kalkınma Ajansları'nın (KA) kurulmasını kolaylaştıran ve düzenleyen yasa 2006 yılında yürürlüğe girmiştir. Bu ajansların bölgesel politikaları ve bölgesel kalkınmayı yönetmede ve de bir yandan STK'ları özel ve kamu sektörüyle beraber bölgesel kalkınmaya entegre ederken, bir yandan da bölgesel kalkınma projelerinin destek ve fonlamalarını mobilize etmede kritik bir rol oynaması beklenmektedir. Yasaya göre KA'ların amacı, bölgesel kaynakları harekete geçirmek ve bölgesel kalkınma anlayışını kurumsallaştırmak hedefiyle, özel ve kamu sektörleri ve sivil toplum kuruluşları arasında işbirliği kurmaktır. Yasada belirtilen diğer bir amaç ise yerel ekonomik stratejilerden yoksun, seçici olmayan geleneksel bölgesel teşviklerden oluşan politikalardan; bölgesel ekonomik rekabete önem veren, modern ve yeni bölgesel politikalara geçişi sağlamaktır.

Kalkınma Ajansları tarafından yürütülen faaliyetler şunlardır:

- Bölgesel idarelerin planlamalarına teknik destek sağlamak
- Bölgesel plan ve programların uygulanmasını sağlayacak etkinlik ve projelere finansal destek sağlamak
- Bölgesel plan ve programlar çizgisinde, kırsal ve bölgesel kalkınma kapasitesine katkıda bulunmak
- Bölgesel plan ve programlara göre önemi büyük olan kamu, özel ve sivil toplum kuruluşlarının projelerini takip etmek
- Özel sektör, kamu sektörü, bölgesel yönetimler ve sivil toplum kuruluşlarının bölgesel kalkınma hedeflerindeki işbirliğini arttırmak
- Ajansa tahsis edilen kaynakları bölgesel plan ve programlara uygun şekilde kullanmak
- Kaynakları ve fırsatları tespit etmek için araştırma yapmak, ekonomik ve sosyal kalkınmayı hızlandırmak ve bölgenin rekabet gücünü arttırmak
- Alakalı kuruluşlarla birlikte, bölgenin iş ve yatırım fırsatlarını ulusal ve uluslararası düzeyde tanıtmak.
- Yönetim, üretim, tanıtım, pazarlama, teknoloji, finansman, örgütlenme ve insan kaynakları eğitimi alanında yeni girişimcileri ve KOBİ'lerin eğitimini desteklemek için ilgili kuruluşlarla işbirliği yapmak.



- İçlerinde Türkiye'nin de bulunduğu ve projelerinin geliştirilmesinde katkı sağladığı iki taraflı ya da çok taraflı uluslararası programları tanıtmak.
- Bölgesel kalkınmada strateji oluşturma ve eyleme dökme konusunda yabancı aktörlerle işbirliği yapmak.
- Yabancı kalkınma ajanslarıyla, ajansların işlevi ve bölgesel kalkınma konuları hakkında fikir alışverişinde bulunmak.
- Ulusal ve uluslararası düzeyde ortaklıklar kurarak ve politikalar geliştirerek, şehirlerdeki endüstriyel uygulamaların merkezine Ar-Ge ve inovasyonu koymak.
- Bölgedeki girişimcilik hacmini arttırmak için yerel ve bölgesel aktörlerle bilgi ve deneyim alışveriş yapmak.
- Türkiye içinde ve dışındaki aktörlerle birlikte KOBİ'lerin rekabet gücünü arttıracak projeler geliştirmek.
- Kümelenme potansiyeli yüksek olan sektörlerle etkileşime geçmek ve var olan kümeleri geliştirmek için projeler üretmek.

Türkiye'de, "Teklife Çağrı" olmadan STK'lara (üniversiteler, kamu kurumları, kooperatifler, kamu sendikaları gibi) doğrudan finans sağlayabilen 26 Kalkınma Ajansı vardır.

Doğrudan finansmanın dışında Kalkınma Ajansları; faiz desteği, faizsiz kredi ve kurumsal kapasiteyi geliştirmeye yönelik eğitim, danışmanlık, lobi faaliyetleri ile geçici süreli uzman veya danışman temini şeklinde uygulanan teknik destekler vermektedir. Ayrıca, bölgesel kuruluşlara AB IPA fonlarını nasıl kullanacakları konusunda yardımcı olmaktadır. Bazı Kalkınma Ajanslarının turizm sektörüne ve turizmi geliştirmeye yönelik teklif çağrıları olmaktadır.

Tüm STTT projeleri kapsamında finansal olanaklar ve destekler, bölge ve bölgesel politikalar ve önceliklere göre değerlendirilmelidir.

6 SONUÇ

Türkiye'deki Sürdürülebilir Toplum Temelli Turizm Projeleri için Yenilikçi Finansman Modelleri Raporu; Kayıp Orta Kategorisinde bir Sürdürülebilir Toplum Temelli Turizm (STTT) projesinin başarısını sağlayan esas noktanın bir özel sektör yatırımcısının varlığı olduğunu ortaya koymaktadır. Toplum ve özel sektör yatırımcısı arasında, bu raporda "Topluluk-Özel Sektör-Ortaklığı" veya "Topluluk-OG" diye adlandırılan bir çeşit işbirliği yaratılması önerilmektedir. Bazı durumlarda ortaklık, "Topluluk-Özel Sektör-Kamu-Ortaklığı" oluşturmak için bir kamusal aktöre ihtiyaç duyabilir.

Türkiye'deki Sürdürülebilir Toplum Temelli Turizm Projeleri için Yenilikçi Finansman Modelleri Raporu ile teorik olarak dört model üzerinde durulmuş olmasına rağmen, **Model 4** bunlardan en etkilisi olarak önerilmektedir. Bölüm 3.2'de model seçenekleri ayrıntılı biçimde değerlendirilmiştir.

Model 1: Topluma doğrudan yararı sadece istihdam potansiyeli ile olan özel sektör yatırımcısı-kontrollü işletme

Model 2: Toplum kontrolünde işletme

Model 3: Toplumla gelir paylaşan özel sektör yatırımcısı

Model 4: Özel sektör yatırımcısının toplumla gelir paylaşımli ortak girişimi

Türkiye'de en yaygın özel şirket yapısı şunlardır;

- Limited Şirket
- Anonim Şirket
- Komandit Şirket
- Kolektif Şirket
- Kooperatif

Kooperatif, özellikle açık pazara odaklı demokratik ve kapitalist ülkelerde 100 yıldan daha uzun bir süredir yaygın bir şekilde kullanılan bir iş yapma modelidir. Türkiye'de de kooperatif modeli yaygın olarak kullanılmakta ve kamu istatistiklerine göre 2 milyondan fazla üyesi bulunmaktadır. Aşağıdaki tablo Türkiye'deki önemli kooperatif türlerini, sayısını ve üye hacmini göstermektedir.



Kooperatif Tipleri	Sayı	Üye
Tarım Satış Kooperatifi	322	602.248
Bağımsız Tarım Satış Kooperatifi	22	2.245
Tütün Tarım Satış Kooperatifi	66	23.414
Yaş Sebze Meyve Kooperatifi	37	2.886
Tüketim Kooperatifi	2.970	288.063
Motorlu Taşıyıcılar Kooperatifi	6.734	199.220
Esnaf ve Sanat Kef. Kooperatifi	993	685.105
Küçük Sanat Kooperatifi	331	10.043
Temin Tevzi Kooperatifi	344	24.497
Turizm Geliştirme Kooperatifi	391	17.448
Üretim Pazarlama Kooperatifi	483	22.491
Tedarik Kefalet Kooperatifi	7	599
Yayıncılık Kooperatifi	31	767
Hamallar Taş. Kooperatifi	11	586
İşletme Kooperatifi	585	98.769
Sigorta Kooperatifi	3	15
Yardımlaşma Kooperatifi	24	22.160
Eğitim Kooperatifi	30	2.481
TOPLAM	13.384	2.003.037

Gümrük ve Ticaret Bakanlığı'na göre, kuruluş amacına göre 26 farklı tipte kooperatif bulunmaktadır.

Turizm amacıyla kurulmuş, turizm yatırımları, konaklama tesisi, hediyelik eşya dükkânı işletmesi, turizmle alakalı ürünlerin üretimi vb. içeren 391 adet kooperatif bulunmaktadır.

Türk iş hukukuna göre, kooperatifin ana kuruluş amacı uygun olduğu sürece, bir kooperatif limited şirket ile ortak olabilirken, her türlü limited şirket bir kooperatifin üyesi olabilmektedir.

Bir Topluluk-OG ortaklığı kurmak ve özel sektör yatırımcısıyla ilişkiye geçmek için ilgili topluluk üyeleriyle birlikte bir kooperatif kurmanın iyi bir çözüm olduğu değerlendirilmektedir.



Kooperatif modeli aracılığıyla özel sektör yatırımcılarına sahip olmak, aşağıdaki faydaları sağlayacaktır:

- STTT projelerinin finanse edilmesine yardımcı olmak
- Toplum içinde rekabeti azaltmak
- Toplum içinde aynı hedef ve amaçları paylaşmak
- Toplum tarafından üretilen mal ve hizmetlere adil bir değer vermek
- Özel sektör yatırımcılarına karşı daha güçlü bir pozisyonda olmak
- Yerel, kültürel, tarihi ve çevresel değerleri daha iyi koruyabilmek
- Ölçek ekonomisi avantajını kazanmak

Sonuç olarak, Topluluk-OG işbirliğinin kurulmasının, hem projenin erken safhalarında finanse edilmesi hem de tüm yaşam döngüsü boyunca karlı ve yaşayabilir olması açısından çok faydalı olacağı değerlendirilmektedir. Model 4'te belirtilen Topluluk-OG modelinin toplum ihtiyaçlarına ve kararlarına saygı duyan en uygun model olduğu görülmektedir.

STTT 'nin Türkiye'deki yaygın kullanımı ve uygulanması açısından, toplumun özel sektör yatırımcısıyla işbirliği için kooperatif modelinde örgütlenmesi önerilmektedir.

Bunu yaparken iki önemli hususa dikkat edilmelidir: Birincisi; taraflar arasında uzun vadeli sözleşmeye dayanan anlaşmalar yapılmalıdır. İkincisi; yatırım/girişim için yeni bir proje şirketi (Özel Amaçlı İşletme -ÖAİ) kurulmalı ve şirket ortaklık payı ve kooperatif üyeliği karşı taraf ile paylaşılmalıdır. Yani pratik olarak ÖAİ şirketinin azınlık payını kooperatife vermek, bunun karşılığında ÖAİ'ye kooperatifte üyelik vermek, iki tarafın da ortak fayda elde etmesi için birbirlerini etkilemesine, sosyal, kültürel ve toplumsal değerlerin korunmasına imkân sağlayacaktır.





Kaynaklar

1. “Getting Financed; 9 tips for community joint ventures in tourism” 2014’te Dünya Bankası ve WWF tarafından yayınlandı. www.wbginvestmentclimate.org
2. *Educational Travel Cilt 1, Numara 1, Ocak 2010, www.edutf.org* “TOURISM DESTINATION SUSTAINABILITY AND NON-GOVERNMENTAL ORGANIZATIONS (STK’lar): A CASE STUDY OF BEYPAZARI, TURKEY, I. Bircan, H.I. Ulker, G. Gunes, and G. Karakoc Atılım Üniversitesi, Z. Poyraz, Beypazarı Belediyesi
3. “Effective Community Based Tourism: A Best Practice Manual”, APEC TURİZM ÇALIŞMA GRUBU YAZARLARI, Sally Asker, Louise Boronyak, Naomi Carrard ve Michael Paddon, Sürdürülebilir Gelecekler için Kuruluşu, Sidney Teknoloji Üniversitesi, Mayıs 2010, By Sürdürülebilir Turizm Kooperatif Araştırma Merkezi 2010, Altın Sahil Kampüsü, Griffith Üniversitesi QLD 4222 Avustralya
4. “Strategies for engaging small entrepreneurial, indigenous-run, and community-based tourist enterprises in best practices and certification of sustainability”, Activity 2.2: SME Project Action Plan, A publication of Center on Ecotourism and Sustainable Development The International Ecotourism Society, Kasım 2006, Yazarlar: Amos Bien and Aimee Russillo, diğer TIES dokümanlarından sayısız yazarın katkılarıyla, www.ecotourism.org
5. Bir Power Point sunumu, “Challenges and Lessons in Financing Community Based Tourism Projects: A business perspective. Saint Lucia Miras Turizmi Programı tarafından Vaka Analizi, Sylvester Clauzel CANARI tarafından sunuldu
6. “COMMUNITY BASED TOURISM FINDING THE EQUILIBRIUM IN COMCEC CONTEXT, Setting the Pathway for the Future”, Nisan 2013, Asli D.A. Tasci, Kelly J. Semrad ve Semih S. Yilmaz tarafından
7. “Tourism’s Potential as a Sustainable Development Strategy”, 2005 Dünya Turizm Örgütü - ISBN 92-844-0819-9
8. “GUIDE ON EU FUNDING FOR THE TOURISM SECTOR”, Directorate-General for Enterprise and Industry, Ekim 2014, şu adresten indirilebilir http://ec.europa.eu/enterprise/sectors/tourism/index_en.htm
9. “PRACTICAL STEPS FOR FUNDING CERTIFICATION OF TOURISM BUSINESSES”, Ekoturizm ve Sürdürülebilir Kalkınma Merkezi’nin bir yayını, yayınlayan CESD, Rainforest İttifakı, Uluslararası Ekoturizm Derneği
10. *EnBreve, August 2009, November 145, Sorumlu Turizm, Dünya Bankası*
11. “EU TOURISM POLICY AND TURKEY’S SITUATION DURING THE ADAPTATION PROCESS, Prof. Dr. Ege Pınar, Asst. Ceren Miral, Dokuz Eylül Üniversitesi, İşletme Fakültesi, Turizm Yönetimi Böl., İzmir, Türkiye.
12. “Untapped Potential European Foundation Funding for Women and Girls”, Authors Seema Shah, Lawrence T. McGill, Karen Weisblatt, Center Weisblatt ve asociés Vakfı’nın Avrupa Vakıflar Merkezi ile işbirliği ile oluşturuldu



13. “CAPITAL FOR INVESTING IN COMMUNITY BASED TOURISM (CBT) sunumu - GRANTS Vs LOANS by Mr. Joseph M. Ruhi, Programme Manager, Environment Conservation Facility (CEF), Ulusal Eko-Turizm Konferansında sunuldu, Theme II: Ecotourism and Communities, Panafric Oteli, 22-24 Ekim 2007

14. Vaka Analizi “Garanti Bank SA: Combining SME Banking Excellence with a Proposition for Women Entrepreneurs in Turkey”, Mart 2014, bir Dünya Bankası Grubu üyesi olan IFC tarafından

15. Community-Based Tourism: a success? Harold Goodwin ve Rosa Santillidas, ICRT Occasional Paper 11, 2009

16. RESEARCH DISCUSSION PAPER Number 4, October 1994, PROMOTING COMMUNITY-BASED TOURISM DEVELOPMENT, Why, What and How? Caroline Ashley ve Elizabeth Garland tarafından, Çevre İşleri Müdürlüğü, Çevre ve Turizm Bakanlığı, Private Bag 13306, Windhoek, Namibia

17. “Background Materials for Launch of the: Sustainable Investment and Finance in Tourism (SIFT) Network”, Sunuldu: Birleşmiş Milletler Çevre Programı (UNEP), Kasım 2009, Sorumlu Seyahat Merkezi tarafından hazırlandı (CREST)

18. TOURISM INVESTMENT AND FINANCE ACCESSING SUSTAINABLE FUNDING AND SOCIAL IMPACT CAPITAL, Sustainable Tourism: International Cooperation for Development, Birincil yazarlar Jim Phillips, Jamie Faulkner, Solimar International, Sustainable Tourism: International Cooperation for Development, ONLINE ARAÇ KİTİ VE KAYNAK SERİLERİ: <http://lms.rmportal.net/course/category.php?id=51>



N O T L A R

A series of horizontal dotted lines for writing, consisting of 20 lines.



N O T L A R

A series of horizontal dotted lines for writing, spanning the width of the page.





T.C.
KÜLTÜR VE TURİZM BAKANLIĞI



Güçlü bireyler.
Güçlü toplumlar.